

MĚSTSKÝ ÚŘAD VELKÉ MEZIŘÍČÍ

ODBOR VÝSTAVBY A REGIONÁLNÍHO ROZVOJE

Číslo jednací: VÝST/3552/2018-kríb /1065/2018

Dne: 2010. listopadu 2018

Vyřizuje: Ing. Pavel Křibala

Telefon: 566 781 202

E-mail: kribala@velkemezirici.cz

Datová schránka: gvebwhm

Město Velké Meziříčí, IČO 00295671, Radnická č.p. 29/1, 594 01 Velké Meziříčí

ÚZEMNÍ ROZHODNUTÍ

VEŘEJNOU VYHÁŠKOU

Výroková část:

Dne 17.1.2018 podalo Město Velké Meziříčí, IČO 00295671, Radnická č.p. 29/1, 594 01 Velké Meziříčí (dále jen „žadatel“) žádost o vydání rozhodnutí o umístění stavby v územním řízení pro stavbu:

SILNICE II/360 VELKÉ MEZIŘÍČÍ OBCHVAT JV

na pozemcích pozemková parcela číslo 601/1, 601/15, 601/21, 628, 641/2, 682/7, 682/8, 704/1, 704/2, 940/26, 940/42, 940/43, 1029/1, 2528, 2661, 2662, 2663, 2664, 2665, 2666, 2667, 2668 v katastrálním území Oslavice, 2230/2, 2230/3, 2230/4, 2230/5, 2232/1, 2232/2, 2232/3, 2232/4, 2232/5, 2232/6, 2232/7, 2232/8, 2233/2, 2235/12, 2235/13, 2235/14, 2235/15, 2235/16, 2235/17, 5214/1, 5215/1, 5216/1, 5220/1, 5220/2, 5232/2, 5233/1, 5234/1, 5235, 5236, 5237, 5238, 5239, 5240/4, 5489/1, 5489/6, 5492, 5493, 5495/1, 5495/2, 5496/2, 5496/3, 5503/1, 5503/4, 5505, 5508, 5509/1, 5509/2, 5509/3, 5509/7, 5510, 5512/2, 5514/1, 5515, 5517/20, 5517/27, 5520, 5521/1, 5521/2, 5524/1, 5636/4, 5636/9, 5636/10, 5636/11, 5636/23, 5695/1, 5695/14, 5695/15, 5695/16, 5695/17, 5695/18, 5695/20, 6051/56, 6051/117, 6051/119, 6051/121, 6051/149, 6051/155, 6051/162, 6280/1, 6306, 6307, 6308, 6309, 6310, 6311, 6312, 6313, 6314, 6316, 6317, 6318, 6319, 6321, 6322/1, 6322/3, 6322/6, 6323, 6324/1, 6325/3, 6325/4, 6325/5, 6328/1, 6331, 6332/2, 6343, 6347/2, 6348, 6349/2, 6365, 6366, 6367, 6378, 6383, 6384/1, 6386/1, 6386/2, 6387, 6388, 6389, 6390, 6391/1, 6391/2, 6391/3, 6392, 6393, 6395 v katastrálním území Velké Meziříčí.

Odbor výstavby a reg. rozvoje Městského úřadu ve Velkém Meziříčí, jako stavební úřad příslušný podle § 13 odst. 1 písm. c) zákona č. 183/2006 Sb., o územním plánování a stavebním řádu, v platném znění (dále jen "stavební zákon"), v územním řízení o umístění stavby (dále jen „územní řízení“) přezkoumal podle ustanovení § 84 až 92 stavebního zákona, žádost o vydání rozhodnutí o umístění stavby v územním řízení a podle § 79 a § 92 stavebního zákona a § 9 vyhlášky č. 503/2006 Sb., o podrobnější úpravě územního rozhodování, územního opatření a stavebního řádu v platném znění vydává

rozhodnutí o umístění stavby

SILNICE II/360 VELKÉ MEZIŘÍČÍ OBCHVAT JV

(dále jen „záměr“) na pozemcích pozemková parcela číslo 601/1 orná půda, 601/15 orná půda, 601/21 orná půda, 628 orná půda, 641/2 orná půda, 682/7 ostatní plocha, 682/8 ostatní plocha, 704/1 orná půda, 704/2 orná půda, 940/26 orná půda, 940/42 orná půda, 940/43 orná půda, 1029/1 orná půda, 2528 ostatní plocha, 2661 orná půda, 2662 orná půda, 2663 orná půda, 2664 orná půda, 2665 orná půda, 2666 orná půda, 2667 orná půda, 2668 orná půda v katastrálním území Oslavice, 2230/2 ostatní plocha, 2230/3 zastavěná plocha a nádvoří, 2230/4 zastavěná plocha a nádvoří, 2230/5 zastavěná plocha a nádvoří, 2232/1 zastavěná plocha a nádvoří, 2232/2 zastavěná plocha a nádvoří, 2232/3 zastavěná plocha a nádvoří, 2232/4 zastavěná plocha a nádvoří, 2232/5 zastavěná plocha a nádvoří, 2232/6 zastavěná plocha a nádvoří, 2232/7 zastavěná plocha a

nádvoří, 2232/8 zastavěná plocha a nádvoří, 2233/2 ostatní plocha, 2235/12 zastavěná plocha a nádvoří, 2235/13 zastavěná plocha a nádvoří, 2235/14 zastavěná plocha a nádvoří, 2235/15 zastavěná plocha a nádvoří, 2235/16 zastavěná plocha a nádvoří, 2235/17 zastavěná plocha a nádvoří, 5214/1 lesní pozemek, 5215/1 lesní pozemek, 5216/1 lesní pozemek, 5220/1 zahrada, 5220/2 zahrada, 5232/2 ostatní plocha, 5233/1 lesní pozemek, 5234/1 lesní pozemek, 5235 zastavěná plocha a nádvoří, 5236 ostatní plocha, 5237 ostatní plocha, 5238 trvalý travní porost, 5239 lesní pozemek, 5240/4 lesní pozemek, 5489/1 ostatní plocha, 5489/6 ostatní plocha, 5492 trvalý travní porost, 5493 trvalý travní porost, 5495/1 trvalý travní porost, 5495/2 trvalý travní porost, 5496/2 trvalý travní porost, 5496/3 ostatní plocha, 5503/1 ostatní plocha, 5503/4 ostatní plocha, 5505 ostatní plocha, 5508 trvalý travní porost, 5509/1 orná půda, 5509/2 trvalý travní porost, 5509/3 orná půda, 5509/7 orná půda, 5510, 5512/2 orná půda, 5514/1 orná půda, 5515 orná půda, 5517/20 orná půda, 5517/27 orná půda, 5520 trvalý travní porost, 5521/1 trvalý travní porost, 5521/2 ostatní plocha, 5524/1 trvalý travní porost, 5636/4 ostatní plocha, 5636/9 zastavěná plocha a nádvoří, 5636/10 zastavěná plocha a nádvoří, 5636/11 zastavěná plocha a nádvoří, 5636/23 ostatní plocha, 5695/1 ostatní plocha, 5695/14 ostatní plocha, 5695/15 ostatní plocha, 5695/16 ostatní plocha, 5695/17 ostatní plocha, 5695/18 ostatní plocha, 5695/20 ostatní plocha, 6051/56 ostatní plocha, 6051/117 orná půda, 6051/119 orná půda, 6051/121 orná půda, 6051/149 orná půda, 6051/155 orná půda, 6051/162 orná půda, 6280/1 ostatní plocha, 6306 orná půda, 6307 orná půda, 6308 orná půda, 6309 orná půda, 6310 orná půda, 6311 orná půda, 6312 orná půda, 6313 orná půda, 6314 orná půda, 6316 orná půda, 6317 orná půda, 6318 orná půda, 6319 orná půda, 6321 orná půda, 6322/1 ostatní plocha, 6322/3 ostatní plocha, 6322/6 ostatní plocha, 6323 ostatní plocha, 6324/1 orná půda, 6325/3 ostatní plocha, 6325/4 ostatní plocha, 6325/5 ostatní plocha, 6328/1 orná půda, 6331 orná půda, 6332/2 ostatní plocha, 6343 ostatní plocha, 6347/2 orná půda, 6348, 6349/2 orná půda, 6365 zahrada, 6366 zahrada, 6367 ostatní plocha, 6378 orná půda, 6383 orná půda, 6384/1 orná půda, 6386/1 orná půda, 6386/2 orná půda, 6387, 6388, 6389 orná půda, 6390, 6391/1 orná půda, 6391/2 orná půda, 6391/3 orná půda, 6392 ostatní plocha, 6393 orná půda, 6395 orná půda v katastrálním území Velké Meziříčí.

Popis záměru:

SO 001 – Příprava území	SO 303 – Přeložka vodovodu DN 350 v km 1,660 – 2,040
SO 002 – Technická rekultivace	SO 304 – Přeložka vodovodu DN 250 v km 2,070
SO 003 – Demolice objektu Kovotvar	SO 311 – Přeložka kanalizace DN 400 v km 1,720 – 1,780
SO 004 – Demolice garáží	SO 312 – Přeložka kanalizace DN 300 v km 2,080
SO 101 – Silnice II/360	SO 313 – Přeložka kanalizace DN400 v km 2,082
SO 102 – Úprava stávající silnice II/360	SO 314 – Přeložka kanalizační přípojky DN200 v km 2,165
SO 103 – Přeložka polní cesty v km 0,404	SO 321 – Přeložka Františkovského potoka v km 1,670 – 1,820
SO 104 – Napojení MK v km 1.109	SO 322 – Přeložka Františkovského potoka v km 2,060 – 2,200
SO 106 – Dopravní značení	SO 401 – Přeložka vedení VN v km 1,169
SO 110 – Provizorní napojení II/360	SO 402 – Přeložka vedení VN v km 1,240
SO 111 – Provizorní komunikace	SO 403 – Přeložka vedení VN v km 1,400-1,560
SO 120 – Úprava příjezdových tras	SO 404 – Přeložka vedení VN v km 2,077
SO 201 – Most přes Oslavu a silnici II/392	SO 411 – Přeložka vedení CETIN v km 1,672 – 1,714
SO 202 – Nadchod pro pěší a cyklisty v km 0,404	SO 412 – Přeložka kabelu PETNet v km 1,700
SO 203 – Propust u přeložky Františkovského potoka v km 2,120	SO 501 – Přeložka plynovodu STL v km 1,545
SO 211 – Opěrná zeď v km 0,960 – 1,060	SO 701 – Oplocení
SO 212 – Opěrná zeď u ČOV	SO 702 – Provizorní oplocení
SO 213 – Zárubní zeď v km 2,030 – 2,073	SO 801 – Vegetační úpravy
SO 301 – Přeložka vodovodu DN 250 v km 0,104 – 0,140	SO 802 – Biologická rekultivace
SO 302 – Přeložka vodovodu DN 350 v km 1,460 - 1,560	

Stanoví podmínky pro umístění záměru:

1. Stavba bude umístěna na pozemcích 601/1, 601/15, 601/21, 628, 641/2, 682/7, 682/8, 704/1, 704/2, 940/26, 940/42, 940/43, 1029/1, 2528, 2661, 2662, 2663, 2664, 2665, 2666, 2667, 2668 v katastrálním území Oslavice, 2230/2, 2230/3, 2230/4, 2230/5, 2232/1, 2232/2, 2232/3, 2232/4, 2232/5, 2232/6, 2232/7, 2232/8, 2233/2, 2235/12, 2235/13, 2235/14, 2235/15, 2235/16, 2235/17, 5214/1, 5215/1, 5216/1, 5220/1, 5220/2, 5232/2, 5233/1, 5234/1, 5235, 5236, 5237, 5238, 5239, 5240/4, 5489/1, 5489/6, 5492, 5493, 5495/1, 5495/2, 5496/2, 5496/3, 5503/1, 5503/4, 5505, 5508,

5509/1, 5509/2, 5509/3, 5509/7, 5510, 5512/2, 5514/1, 5515, 5517/20, 5517/27, 5520, 5521/1, 5521/2, 5524/1, 5636/4, 5636/9, 5636/10, 5636/11, 5636/23, 5695/1, 5695/14, 5695/15, 5695/16, 5695/17, 5695/18, 5695/20, 6051/56, 6051/117, 6051/119, 6051/121, 6051/149, 6051/155, 6051/162, 6280/1, 6306, 6307, 6308, 6309, 6310, 6311, 6312, 6313, 6314, 6316, 6317, 6318, 6319, 6321, 6322/1, 6322/3, 6322/6, 6323, 6324/1, 6325/3, 6325/4, 6325/5, 6328/1, 6331, 6332/2, 6343, 6347/2, 6348, 6349/2, 6365, 6366, 6367, 6378, 6383, 6384/1, 6386/1, 6386/2, 6387, 6388, 6389, 6390, 6391/1, 6391/2, 6391/3, 6392, 6393, 6395 v katastrálním území Velké Meziříčí.

2. Umístění bude provedeno podle projektové dokumentace ověřené v územním řízení, kterou vypracoval Ing. Rudolf Drnec ČKAIT 1000311, případné změny nesmí být provedeny bez předchozího povolení stavebního úřadu.
3. Budou dodrženy podmínky plynoucí z vyhlášky č. 501/2006 Sb. o obecných požadavcích na využívání území, v platném znění a vyhlášky č. 268/2009 Sb. o technických požadavcích na stavby, v platném znění.
4. Před vydáním stavebního povolení bude vydáno rozhodnutí o připojení nové komunikace ke stávající silnici č. II/360 a č. II/602 v souladu se zákonem č. 13/1997 Sb. o pozemních komunikacích, ve znění pozdějších předpisů.
5. V dokumentaci pro stavební povolení a následně ve stavebním řízení bude projednána možnost zbudování technických sjezdů z pozemku p.č. 6387/1 v k.ú. Velké Meziříčí a pozemku p.č. 940/27 v k.ú. Oslavice. Stejně tak bude projednáno možnost zbudování technických sjezdů na pozemky ve vlastnictví pana Petra Lišky, Křenice 2114, 594 01 Velké Meziříčí.
6. Do dokumentace pro stavební řízení zapracovat podmínky a připomínky společnosti KABELOVÉ BUBNY A BEDNY, s.r.o. IČ 46969691, Františkov 88/10, 594 01 Velké Meziříčí ze dne 23.10.2018 a ze dne 02.02.2018, v potřebném rozsahu. Připomínky budou následně projednány ve stavebním řízení.
7. Požadavky dotčených orgánů a vlastníků veřejné technické infrastruktury:
 - Městský úřad Velké Meziříčí, Odbor výstavby a regionálního rozvoje-územní plánování, závazné stanovisko ze dne 02.03.2018., č.j.: VÝST/17956/2018-svih/6607/2018, které je součástí rozhodnutí.
 - Městský úřad Velké Meziříčí, Odbor životního prostředí, souhrnné vyjádření ze dne 07.02.2018., č.j.: ŽP/4783/2018-pa/345/2018, které je součástí rozhodnutí.
 - Městský úřad Velké Meziříčí, Odbor životního prostředí, sdělení ze dne 22.09.2017., č.j.: ŽP/33292/2017-rybar/5039/2017, které je součástí rozhodnutí.
 - Městský úřad Velké Meziříčí, Odbor životního prostředí, závazné stanovisko ze dne 09.03.2018., č.j.: ŽP/15902/2018-chme/7335/2018, které je součástí rozhodnutí.
 - Městský úřad Velké Meziříčí, Odbor životního prostředí, závazné stanovisko ze dne 24.04.2018, č.j.: ŽP/31629/2018-tunkr/11281/2018, které je součástí rozhodnutí.
 - Městský úřad Velké Meziříčí, Odbor životního prostředí, závazné stanovisko ze dne 05.03.2018, č.j.: ŽP/15904/2018-fialk/6640/2018, které je součástí rozhodnutí.
 - Městský úřad Velké Meziříčí, Odbor dopravy a silničního hospodářství, závazné stanovisko ze dne 13.09.2017., č.j.: DOP/33293/2017-krej/16/2017-krej, které je součástí rozhodnutí.
 - Hasičský záchranný sbor Kraje Vysočina územní odbor Žďár nad Sázavou, závazné stanovisko ze dne 20.10.2017, č.j.: HSI-5624-2/ZR-2017, které je součástí rozhodnutí.
 - Krajská hygienická stanice Kraje Vysočina se sídlem v Jihlavě, závazné stanovisko ze dne 18.09.2017, č.j.: KHSV/18433/2017/ZR/HOK/Šik, které je součástí rozhodnutí.

- Sekce ekonomická a majetková Ministerstva obrany odbor ochrany územních zájmů, závazné stanovisko ze dne 16.11.2017, č.j.: 10100/65262/2018-8201-OÚZ-PCE, které je součástí rozhodnutí.
- Krajský úřad Kraje Vysočina, Odbor životního prostředí a zemědělství, stanovisko Natura ze dne 02.08.2017, č.j.: KUJI 56386/2017 OZPZ 1809/2017, které je součástí rozhodnutí.
- Krajský úřad Kraje Vysočina, Odbor životního prostředí a zemědělství, závazné stanovisko ze dne 21.05.2018, č.j.: KUJI 18893/2018 OZPZ 495/2018 Go, které je součástí rozhodnutí.
- Krajský úřad Kraje Vysočina, Odbor životního prostředí a zemědělství, závazné stanovisko ze dne 20.04.2018, č.j.: KUJI 31401/2018 OŽPZ 740/2018 Vo-2, které je součástí rozhodnutí.
- Povodí Moravy, s.p. stanovisko ze dne 21.11.2017, č.j.: PM056979/2017-203/Fi, které je součástí rozhodnutí.
- Správa a železniční dopravní cesty, státní organizace, souhrnné stanovisko ze dne 16.11.2017, č.j.: 18928/2017-SŽDC-OR BNO-NT, které je součástí rozhodnutí.
- Krajská správa a údržba silnic Vysočiny, příspěvková organizace, vyjádření ze dne 08.09.2017, č.j.: KSAUSPO/11092/2017, které je součástí rozhodnutí.
- Vodárenská akciová společnost, a.s. divize Žďár nad Sázavou, stanovisko ze dne 13.02.2018, č.j.: ZR/508/2018-Mr, které je součástí rozhodnutí.
- Svaz vodovodů a kanalizací Žďársko, vyjádření ze dne 13.03.2018, toto vyjádření je součástí rozhodnutí.
- GasNet, s.r.o. zastoupená GridServices, s.r.o., stanovisko ze dne 28.06.2018, č.j.: 5001749748, které je součástí rozhodnutí.
- GasNet, s.r.o. zastoupená GridServices, s.r.o., stanovisko ze dne 15.11.2018, č.j.: 5001813497, které je součástí rozhodnutí.
- E.ON Česká republika, s.r.o., souhlas s činností v ochranném pásmu zařízení distribuční soustavy ze dne 14.11.2017, č.j.: L16945-16216941, které je součástí rozhodnutí.
- Česká telekomunikační infrastruktura a.s., vyjádření ze dne 24.08.2017, které je součástí rozhodnutí.
- CONTENT, s.r.o. vyjádření ze dne 30.11.2017, které je součástí rozhodnutí.
- Technické služby VM s.r.o., vyjádření ze dne 04.10.2017, které je součástí přílohy.
- Vyjádření obce Petráveč jako správce optické sítě obec Petráveč (OSP), ze dne 13.10.2017, které je součástí rozhodnutí

Označení účastníků řízení podle § 27 odst. 1 písm. a) zákona č. 500/2004 Sb., správní řád, ve znění pozdějších předpisů (dále jen "správní řád"):

Město Velké Meziříčí, IČO 00295671, Radnická č.p. 29/1, 594 01 Velké Meziříčí

Odůvodnění:

Dne 17.1.2018 podal žadatel žádost o vydání rozhodnutí o umístění výše uvedené stavby. Uvedeným dnem bylo územní řízení zahájeno. Stavební úřad opatřením ze dne 18.01.2018 oznámil zahájení územního řízení všem známým účastníkům řízení, veřejnosti a dotčeným orgánům a upozornil je v souladu s ustanovením § 87 a § 89 stavebního zákona na lhůtu pro podání závazných stanovisek, připomínek a námitek. Městskému úřadu Velké Meziříčí byl dne 07.12.2018 doručen dopis od manželů Josefa a Marie Savarových, Nad sv. Josefem 238/1, 594 01 Velké Meziříčí, stavební úřad tento dopis uvažoval jako připomínku do územního řízení zahájeného dne 17.01.2018. Stavebnímu úřadu byla dne 29.01.2018 doručena námítka od pana Ladislava Slabého a paní Milušky Slabé a od pana Petra Lišky a paní Boženy Liškové, Křenice 2114, 594 01

Velké Meziříčí, další námitka do řízení byla doručena stavebnímu úřadu dne 01.02.2018 od pana Martina Vlčka a pana Pavla Zezuly, téhož dne byla taktéž doručena námitka do územního řízení od pana Salaše Stanislava. Dne 02.02.2018 byly stavebnímu úřadu doručeny celkem čtyři námitky do územního řízení od pana Zdeňka Malce, dále od pana Jiřího Lojka, Milana Horáčka, Ing. Vratislava Baláže a pana Jaromíra Rouse. Dne 08.02 byla stavebnímu úřadu doručena plná moc v zastupování účastníka řízení pana Jiřího Tomana a následně byla doručena námitka do územního řízení od advokátním kanceláře Hladík & Tauber zastupujícího pana Jiřího Tomana. Dále byl dne 12.02.2018 doručen stavebnímu úřadu dopis od pana Václava Hořínka a stejného dne i námitka do řízení od pana Bc. Radka Novotného. Pan Radek Novotný podal dne 20.02.2018 zpět vzetí námítky ze dne 12.02.2018. Dne 4.10.2018 byl vydáno rozhodnutí o závěru zjišťovacího řízení, podle § 7 odst. 6 zákona č.100/2001 Sb., o posuzování vlivů na životní prostředí a o změně některých souvisejících zákonů. Stavební úřad dne 22.10.2018 obeslal zahájením územního řízení taktéž Městský úřad Velké Meziříčí, Odbor výstavby a regionálního rozvoje jako příslušný orgán územního plánování. Dne 23.10.2018 byl doručena stavebnímu úřadu poslední námitka do územního řízení od společnosti KABELOVÉ BUBNY A BEDNY, s.r.o., Františkov 88/10, 594 01 Velké Meziříčí. Oznámení o zahájení územního řízení a další úkony v řízení se doručují účastníkům řízení a dotčeným orgánům jednotlivě, nejde-li o řízení s velkým počtem účastníků; v řízení s velkým počtem účastníků se oznámení o zahájení řízení a další úkony v řízení doručují postupem podle § 144 odst. 6 správního řádu, dotčeným orgánům a obci, která je účastníkem řízení podle § 85 odst. 1 písm. b) stavebního zákona, se doručuje jednotlivě; účastníky řízení podle § 27 odst. 1 správního řádu jsou vždy účastníci řízení podle § 85 odst. 1 písm. a) a § 85 odst. 2 písm. a) stavebního zákona.

Okruh účastníků územního řízení byl vymezen následovně:

podle § 85 odst. 1 stavebního zákona

a) žadatel

Město Velké Meziříčí, IČO 00295671, Radnická č.p. 29/1, 594 01 Velké Meziříčí

b) obec, na jejímž území má být požadovaný záměr uskutečněn

Město Velké Meziříčí, IČO 00295671, Radnická č.p. 29/1, 594 01 Velké Meziříčí

podle § 85 odst. 2 stavebního zákona

a) vlastník pozemku nebo stavby, na kterých má být požadovaný záměr uskutečněn, není-li sám žadatelem, nebo ten, kdo má jiné věcné právo k tomuto pozemku nebo stavbě

Město Velké Meziříčí, IČO 00295671, Radnická č.p. 29/1, 594 01 Velké Meziříčí

Pavel Kališ, Hornoměstská č.p.360/31, 594 01 Velké Meziříčí
 Jiří Toman, Mostišťe č.p.123, 594 01 Velké Meziříčí
 Michaela Tomanová, Velké Meziříčí č.p.1318, 594 01 Velké Meziříčí
 Vladimír Zezula, Jižní č.p.1935/1, 594 01 Velké Meziříčí
 Václav Hořinek, Tasov č.p.259, 675 79 Tasov
 Josef Savara, Nad Sv. Josefem č.p.238/1, 594 01 Velké Meziříčí
 Marie Savarová, Nad Sv. Josefem č.p.238/1, 594 01 Velké Meziříčí
 Stanislav Salaš, Zarybník č.p.246, 594 42 Měřín
 Ladislav Slabý, Zahradní č.p.1273, 594 01 Velké Meziříčí
 Miluška Slabá, Zahradní č.p.1273, 594 01 Velké Meziříčí
 Jiří Lojek, Prušánecká 6, 628 00 Brno 28
 Libor Lojek, Čápkova č.p.16/8, Veveří, 602 00 Brno 2
 Jaromír Rous, Pionýrská č.p.1803/13, 594 01 Velké Meziříčí
 Iva Motyčková, Zeiberlichova č.p.664/57, Soběšice, Brno
 Lubomír Štěpánek, Kolmá č.p.1264/15, 594 01 Velké Meziříčí
 Petr Liška, Křenice č.p.2114, 594 01 Velké Meziříčí
 Božena Lišková, Křenice č.p.2114, 594 01 Velké Meziříčí
 Václav Plachetský, Nábřeží č.p.279/23, 594 01 Velké Meziříčí

Miroslav Kosour, Křenice č.p.2113, 594 01 Velké Meziříčí
 Marie Sýkorová, Kyjov č.p.9, 592 14 Nové Veselí
 Radek Novotný, Novosady č.p.1131/34, 594 01 Velké Meziříčí
 Martin Vlček, Gen. Jaroše č.p.1611/19, 594 01 Velké Meziříčí
 Pavel Zezula, Dolní Heřmanice č.p.105, 594 01 Velké Meziříčí
 Vratislav Baláš, Neumannova č.p.237/52, Pisárky, 602 00 Brno 2
 Milan Horáček, Loosova č.p.579/10, Lesná, 638 00 Brno 38
 Vítězslav Liška, Oslavice č.p.53, 594 01 Velké Meziříčí
 Ing. Zdeněk Hanák, Oslavice č.p.173, 594 01 Velké Meziříčí
 Alena Špačková, Na Spravedlnosti č.p.2109/44, 594 01 Velké Meziříčí
 Libuše Dufková, Oslavická č.p.1863/38, 594 01 Velké Meziříčí
 Vojtěch Košábek, Halenkovice č.p.540, 763 63 Halenkovice
 Pavel Maloušek, Vyšehrad č.p.276, 582 22 Přibyslav
 František Svoboda, Stránecká Zhoř č.p.77, 594 42 Měřín
 František Horký, Oslavice č.p.22, 594 01 Velké Meziříčí
 Jarmila Fňukalová, Nádražní č.p.859/15, 594 01 Velké Meziříčí
 Vratislav Čamek, Habrová č.p.2150/2, 594 01 Velké Meziříčí

Renata Čamková, Habrová č.p.2150/2, 594 01 Velké Meziříčí
Dalibor Pytela, Oslavice č.p.28, 594 01 Velké Meziříčí
František Šoukal, Oslavice č.p.151, 594 01 Velké Meziříčí
Vlastimil Šoukal, Zdenky Vorlové č.p.1985/4, 594 01 Velké Meziříčí
Ing. Jiří Doležal, Oslavice č.p.20, 594 01 Velké Meziříčí

Ing. Miroslav Janák, Arbesova č.p.1631, Slaný
Jana Mahelová, Martinice č.p.110, 594 01 Velké Meziříčí
Marie Podsedková, Vrchovecká č.p.520/56, 594 01 Velké Meziříčí
Lenka Kalousková, Oslavice č.p.17, 594 01 Velké Meziříčí
Marie Bližňáková, Oslavice č.p.59, 594 01 Velké Meziříčí

b) osoby, jejichž vlastnické nebo jiné věcné právo k sousedním stavbám anebo sousedním pozemkům nebo stavbám na nich může být územním rozhodnutím přímo dotčeno

CONTENT, s.r.o., Příkop č.p.838/6, Zábrdovice, 602 00 Brno 2, DS: PO, xudwjqx
Česká telekomunikační infrastruktura a.s., Olšanská č.p.2681/6, Žižkov, 130 00 Praha 3, DS: PO, qa7425t
E.ON Česká republika, s. r. o., Vratislavovo nám. 118, 592 31 Nové Město na Moravě, DS: PO, 3534cwz
Krajská správa a údržba silnic Vysočiny, příspěvkovo, Kosovská č.p.16, 586 01 Jihlava 1, DS: PO_R, 3qdn8g
Povodí Moravy, s.p., Dřevařská č.p.932/11, Veverí, 602 00 Brno 2, DS: PO, m49t8gw
Správa železniční dopravní cesty, státní organizace, Kounicova 26, 611 43 BRNO, DS: PO, uccchjm
Technické služby VM s.r.o., Karlov č.p.655, 594 01 Velké Meziříčí, DS: PO, p4i6jry
VODÁRENSKÁ AKCIOVÁ SPOLEČNOST, a.s. divize Žďár nad Sázavou, Studentská č.p.1133, 591 01 Žďár nad Sázavou 1, DS: PO, siygxrm
Obec Petráveč, Petráveč č.p.40, 594 01 Velké Meziříčí, DS: OVM, 2yba8pc
Obec Oslavice, Oslavice č.p.1, 594 01 Velké Meziříčí, DS: OVM, cggbgd8
Svaz vodovodů a kanalizací Žďársko, Vodárenská č.p.244/2, Žďár nad Sázavou 4, 591 01 Žďár nad Sázavou 1, DS: PO_R, 2cgw8dt
Státní pozemkový úřad, Husinecká č.p.1024/11a, Žižkov, 130 00 Praha 3, DS: OVM, z49per3
BUILDING TRADE CENTRE, a.s., Náměstí č.p.1005/14a, 594 01 Velké Meziříčí, DS: PO, vrxnr56
KABELOVÉ BUBNY A BEDNY, s.r.o., Františkov č.p.88/10, 594 01 Velké Meziříčí, DS: PO, iycqrwx
TBG PKS a.s., Brněnská č.p.126/38, 591 03 Žďár nad Sázavou 3, DS: PO, z3jgkfp
Krajský úřad kraje Vysočina, Žižkova č.p.1882/57, 587 33 Jihlava, DS: OVM, ksab3eu

Osoby, jejichž vlastnické nebo jiné právo k sousedním pozemkům nebo staveb na nich může být územním rozhodnutím přímo dotčeno, identifikovaní označením pozemku nebo stavby v katastru nemovitostí:

pozemek pozemková parcela číslo – 5219/1, 5224/1, 5241/1, 5242/1, 5237, 5244/8, 5244/7, 5244/13, 5244/16, 5244/5, 5244/4, 5244/3, 5244/2, 5244/9, 5245, 2230/7, 2231/16, 2231/15, 2231/14, 2231/11, 2231/10, 5636/8, 2233/1, 5673/1, 5519, 5498/1, 5514/2, 5515, 5512/3, 5512/5511/1, 6364, 5507, 6368, 6325/1, 6325/2, 6328/2, 6330, 6332/1, 6347/1, 6349/1, 6382, 6377/1, 6376/1, 6051/67, 6051/113, 6051/114, 6051/115, 6051/116, 6051/150, 6051/120, 6051/122, 6051/123, 6052/18 v katastrálním území Velké Meziříčí a pozemky pozemková parcela číslo -987/1, 940/28, 940/32, 940/31, 940/30, 940/8, 940/20, 940/29, 826/2, 813/2, 813/1, 801/8, 940/12, 940/10, 665, 654/2, 641/2, 614, 601/15, 592, 575/1, 566/2, 541, 566/1, 523/2, 523/1 v katastrálním území Oslavice.

podle § 27 odst. 1 písm. a) správního řádu:

Město Velké Meziříčí, IČO 00295671, Radnická č.p. 29/1, 594 01 Velké Meziříčí

Žádost byla doložena dokumentací vypracovanou oprávněnou osobou, doklady, prokazujícími vlastnické nebo jiné právo provést stavbu a těmito stanovisky dotčených orgánů, správců inženýrských sítí a účastníků územního řízení:

Městský úřad Velké Meziříčí, Odbor výstavby a regionálního rozvoje-územní plánování, závazné stanovisko ze dne 02.03.2018., č.j.: VÝST/17956/2018-svih/6607/2018, Městský úřad Velké Meziříčí, Odbor životního prostředí, souhrnné vyjádření ze dne 07.02.2018., č.j.:ŽP/4783/2018-pa/345/2018, Městský úřad Velké Meziříčí, Odbor životního prostředí, sdělení ze dne 22.09.2017., č.j.:ŽP/33292/2017-rybar/5039/2017, Městský úřad Velké Meziříčí, Odbor životního prostředí, závazné stanovisko ze dne 09.03.2018., č.j.:ŽP/15902/2018-chme/7335/2018, Městský úřad Velké Meziříčí, Odbor životního prostředí, závazné stanovisko ze dne 24.04.2018, č.j.:ŽP/31629/2018-tunkr/11281/2018, Městský úřad Velké Meziříčí, Odbor životního prostředí, závazné stanovisko ze dne 05.03.2018, č.j.:ŽP/15904/2018-fialk/6640/2018, Městský úřad Velké Meziříčí, Odbor dopravy a silničního hospodářství, závazné stanovisko ze dne 13.09.2017., č.j.: DOP/33293/2017-krej/16/2017-krej, Hasičský záchranný sbor Kraje Vysočina územní odbor Žďár nad Sázavou, závazné stanovisko ze dne 20.10.2017, č.j.: HSJI-5624-2/ZR-2017, Krajský hygienická stanice Kraje Vysočina se sídlem v Jihlavě, závazné stanovisko ze dne 18.09.2017, č.j.: KHSV/18433/2017/ZR/HOK/Šik, Sekce ekonomická a majetková Ministerstva obrany odbor ochrany územních zájmů, závazné stanovisko ze

dne 16.11.2017, č.j.: 10100/65262/2018-8201-OÚZ-PCE, Krajský úřad Kraje Vysočina, Odbor životního prostředí a zemědělství, stanovisko Natura ze dne 02.08.2017, č.j.: KUJI 56386/2017 OZPZ 1809/2017, Krajský úřad Kraje Vysočina, Odbor životního prostředí a zemědělství, závazné stanovisko ze dne 21.05.2018, č.j.: KUJI 18893/2018 OZPZ 495/2018 Go, Krajský úřad Kraje Vysočina, Odbor životního prostředí a zemědělství, závazné stanovisko ze dne 20.04.2018, č.j.: KUJI 31401/2018 OŽPZ 740/2018 Vo-2, Povodí Moravy, s.p. stanovisko ze dne 21.11.2017, č.j.: PM056979/2017-203/Fi, Správa a železniční dopravní cesty, státní organizace, souhrnné stanovisko ze dne 16.11.2017, č.j.: 18928/2017-SŽDC-OR BNO-NT, Krajská správa a údržba silnic Vysočiny, příspěvková organizace, vyjádření ze dne 08.09.2017, č.j.: KSAUSPO/11092/2017, Vodárenská akciová společnost, a.s. divize Žďár nad Sázavou, stanovisko ze dne 13.02.2018, č.j.: ZR/508/2018-Mr, Svaz vodovodů a kanalizací Žďársko, vyjádření ze dne 13.03.2018, GasNet, s.r.o. zastoupená GridServices, s.r.o., stanovisko ze dne 28.06.2018, č.j.: 5001749748 a stanovisko ze dne 15.11.2018 č.j.: 5001813497, E.ON Česká republika, s.r.o., souhlas s činností v ochranném pásmu zařízení distribuční soustavy ze dne 14.11.2017, č.j.: L16945-16216941, Česká telekomunikační infrastruktura a.s., vyjádření ze dne 24.08.2017, CONTENT, s.r.o. vyjádření ze dne 30.11.2017, Technické služby VM s.r.o., vyjádření ze dne 04.10.2017, Vyjádření obce Petráveč jako správce optické sítě obec Petráveč (OSP), ze dne 13.10.2017, které je součástí rozhodnutí.

Projektovou dokumentaci pro územní řízení zpracoval generální projektant: SHP s.r.o., Bohunická 130/50, 619 00 Brno, hlavní inženýr projektu je Ing. Rudolf Drnec ČKAIT 100031. Dokumentace byla zpracována v září 2017, zakázkové číslo 17042.

K žádosti bylo dále doloženo:

Souhlas s trvalým vynětím pozemků: pozemková parcela číslo 601/1, 601/21, 704/1, 704/2, 940/26, 940/43, 1029/1 v katastrálním území Oslavice, 5220/2, 5238, 5508, 5509/1, 5509/2, 5509/3, 5509/7, 5512/2, 5514/1, 5516, 5517/20, 5517/27, 5520, 5521/1, 6051/157, 6051/169, 6051/159, 6051/149, 6051/155, 6307, 6308, 6309, 6310, 6311, 6312, 6313, 6314, 6316, 6317, 6318, 6319, 6321, 6324/1, 6328/1, 6331, 6347/2, 6349/2, 6366, 6378, 6383, 6384/1, 6386/2, 6389, 6391/1, 6391/2, 6393, 6394/1 v katastrálním území Velké Meziříčí ze ZPF vydal Krajský úřad Kraje Vysočina, Odbor životního prostředí dne 21.05.2018 pod č.j. KUJI 18893/2018 OZPZ 495/2018 Go.

Souhlas dočasným vynětím pozemků: pozemková parcela číslo 5220/1, 5492, 5493, 6306, 6378 v katastrálním území Velké Meziříčí ze ZPF vydal Krajský úřad Kraje Vysočina, Odbor životního prostředí dne 21.05.2018 pod č.j. KUJI 18893/2018 OZPZ 495/2018 Go.

Stavební úřad zajistil vzájemný soulad předložených závazných stanovisek dotčených orgánů vyžadovaných zvláštními předpisy, zabezpečil plnění požadavků vlastníků sítí technického vybavení a podmínky stanovisek zahrnul do podmínek tohoto rozhodnutí.

Z hledisek, uvedených v §90 stavebního zákona posoudil stavební úřad záměr žadatele takto:

Umísťovaný záměr je v souladu s požadavky:

- tohoto zákona a jeho prováděcích právních předpisů, zejména s obecnými požadavky na využívání území zejména ploch dopravní infrastruktury, jak je uvedeno v závazném stanovisku Městského úřadu Velké Meziříčí, Odboru výstavby a regionálního rozvoje jako orgánu územního plánování ze dne 02.03.2018, č.j.: VÝST/17956/2018-svih/6607/2018. Záměr je v katastrálním území umístěn v ploše silniční dopravy, kde jako hlavní využití je umísťování staveb silniční dopravní infrastruktury. Přípustné využití toho území je umísťování pozemních komunikací včetně souvisejících pozemků a objektů, plochy doprovodné zeleně. Pozemky související dopravní a technické infrastruktury pro parkování a odstavování motorových vozidel, plochy dopravní zařízení a plochy železnice včetně nádraží, plochy pro vysokorychlostní trať, plochy pro dopravu hromadnou, zemědělskou, dopravu v klidu, dopravu pěší a cyklistiku. Podle výše uvedeného je umístění záměru: SILNICE II/360 VELKÉ MEZIŘÍČÍ OBCHVAT JV v souladu s územním plánem města Velké Meziříčí.

V katastrálním území Oslavice je záměr umístěna na plochách DS-plochy silniční dopravy, kde hlavním využitím jsou stavby silniční dopravní infrastruktury. Přípustným využitím jsou pak plochy pozemních komunikací včetně souvisejících pozemků a objektů, plochy doprovodné zeleně, pozemky související dopravní a technické infrastruktury, pro parkování a odstavování motorových vozidel, plochy dopravních zařízení a plochy železnice včetně nádraží, plochy pro vysokorychlostní trať, plochy pro dopravu hromadnou, zemědělskou, dopravu v klidu, dopravu pěší a cyklistickou. Podle výše uvedeného je umístění záměru: SILNICE II/360 VELKÉ MEZIŘÍČÍ OBCHVAT JV v souladu s územním plánem obce Oslavice.

Posuzovaný záměr je i v souladu se zásadami územního rozvoje, kde v ZÚR je v daném území vymezena silniční síť mezinárodního, republikového a nadmístního významu zahrnující D1 jako součást IV: multimodálního koridoru a silnice II/360 a II/602. Umísťovaný záměr je v souladu s vymezeným koridorem DK21, kde podle ZÚR je vymezen koridor II/360 v šířce 80 m zahrnující koridor pro umístění nových staveb-napojení na D1 Velké Meziříčí-východ.

- na veřejnou dopravní nebo technickou infrastrukturu k možnosti a způsobu napojení nebo k podmínkám dotčených ochranných a bezpečnostních pásem. K napojení na veřejnou dopravní infrastrukturu jsou uvedeny podmínky v závazném stanovisku Městského úřadu Velké Meziříčí, Odboru dopravy a silničního hospodářství jako příslušného správního orgánu ze dne 13.09.2017, č.j.: DOP/33293/2017-krej/16/2017-krej. K umístění záměru se vyjádřila i Krajská správa a údržba silnic Vysočina, příspěvková organizace dne 08.09.2017, č.j.: KSAUSPO/11092/2017, kde je uveden souhlas bez připomínek. K umístění záměru se kladně s podmínkami vyjádřili správci sítí E.ON Česká republika, s.r.o. jako zástupce správce sítě distribuční soustavy elektroenergetické sítě E.ON Distribuce, a.s. vyjádřením ze dne 14.11.2017, č.j.: L16945-16216941, Česká telekomunikační infrastruktura a.s. jako správce elektronické komunikační sítě vyjádřením ze dne 24.08.2018, č.j.: 699374/17, CONTENT, s.r.o. jako správce metropolitní sítě města Velké Meziříčí vyjádřením ze dne 30.11.2017 č.j.: 13/11/17, Technické služby VM s.r.o., jako správce veřejného osvětlení a jako organizace zajišťující svoz PDO vyjádřením ze dne 04.10.2017, Obec Petraveč jako správce optického telekomunikačního vedení se vyjádřila dne 13.10.2017, GasNet, s.r.o. zastoupená společností GridServices, s.r.o. jako provozovatel distribuční soustavy v plynárenství vyjádřením ze dne 28.06.2018, č.j.: 5001749748 a stanoviskem ze dne 15.11.2018, č.j.: 5001813497, Správa železniční dopravní cesty, státní organizace, jako správce pozemků ve vlastnictví SŽDC, vyjádřením ze dne 16.11.2017, č.j.: 18928/2017-SŽDC-OR BNO-NT a Vodárenská akciová společnost, a.s. divize Žďár nad Sázavou, jako správce vodovodního a kanalizačního řádu vyjádřením ze dne 13.02.2018, č.j.: zr/508/2018-Mr. Výše uvedená vyjádření jsou součástí územního rozhodnutí. Požadavky a podmínky správců sítí a veřejné dopravní a technické infrastruktury jsou uvedeny v příloze územního rozhodnutí.
- podle stavebního zákona a jeho prováděcích předpisů - žádost obsahuje veškeré náležitosti, které upravuje ustanovení § 86 stavebního zákona, § 3 vyhlášky č. 503/2006 Sb., o podrobnější úpravě územního rozhodování, územního opatření a stavebního řádu v platném znění, dokumentace stavby je v souladu s přílohou č. 1 k této vyhlášce, je v souladu s ustanovením vyhlášky č. 268/2009 Sb., o technických požadavcích na stavby, ve znění pozdějších předpisů, vyhláškou č. 398/2009Sb., o obecných technických požadavcích zabezpečujících bezbariérové užívání staveb, a dále je v souladu s obecnými požadavky na využívání území vyhlášky č. 501/2006 Sb., o obecných požadavcích na využívání území, v platném znění.
 - zvláštních právních předpisů a se závaznými stanovisky, popřípadě s rozhodnutími dotčených orgánů podle zvláštních právních předpisů nebo tohoto zákona, popřípadě s výsledkem řešení rozporů - k umístění staveb byla vydána kladná stanoviska všech dotčených orgánů, hájících zájmy chráněné zvláštními právními předpisy konkrétně Česká republika-Ministerstvo obrany, Agentura hospodaření s nemovitým majetkem odpovídající za zabezpečení ochrany územních zájmů vydalo závazné stanovisko dne 16.11.2017, č.j.: 10100/65262/2017-8201-OÚZ-PCE, Hasičský záchranný sbor kraje Vysočina, územní odbor Žďár nad Sázavou jako dotčený orgán na úseku požární ochrany vydal závazné stanovisko dne 20.10.2017, č.j.: HSJI-5624-2/ZR-2017, Krajská hygienická stanice kraje Vysočina,

územní pracoviště Žďár nad Sázavou jako dotčený orgán na úseku veřejného zdraví vydal závazné stanovisko dne 18.09.2017 č.j.: KHSV/18433/2017/ZR/HOK/Šik, Krajský úřad kraje Vysočina, Odbor životního prostředí a zemědělství jako státní orgán vykonávající správu ochrany přírody a krajiny vydal závazné stanovisko dne 02.08.2017 č.j.: KUJI 56386/2017 OZPZ 1809/2017, závazné stanovisko ze dne 21.05.2018 č.j.: KUJI 18893/2018 OZPZ 495/2018Go a závazné stanovisko ze dne 20.04.2018, č.j.: OŽPZ 740/2018 Vo-2 a dne 04.10.2018 bylo vydáno pod č.j.: KUJI 73263/2018 OZPZ 1500/2018Ča Krajským úřadem Kraje Vysočina, Odborem životního prostředí a zemědělství rozhodnutí o závěru zjišťovacího řízení, Městský úřad Velké Meziříčí, Odbor dopravy a silničního hospodářství jako příslušný správní orgán vydal závazné stanovisko dne 13.09.2017 č.j.: DOP/33293/2017-krej/16/2017-krej, Městský úřad Velké Meziříčí, Odbor životního prostředí jako příslušný orgán na úsek odpadového hospodářství vydal dne 05.03.2018 pod č.j.: ŽP/15904/2018-fialk/6640/2018 závazné stanovisko, jako příslušný orgán na úseku ochrany přírody a krajiny vydal závazné stanovisko dne 09.03.2018 pod č.j.: ŽP/15902/2018-chme/7335/2018, jako příslušný správní orgán na úseku ochrany pozemků určených k plnění funkcí lesa vydal dne 24.04.2018 pod č.j.: ŽP/31629/2018-tunkr/11281/2018, jako příslušný orgán na úseku ochrany zemědělského půdního fondu vydal dne 22.09.2017 sdělení k žádosti o udělení souhlasu s návrhem trasy pozemní komunikace a dne 05.03.2018 vydal pod č.j.: ŽP/15897/2018-rybar/5958/2018 usnesení o postoupení žádosti k trvalému a dočasnému odnětí zemědělské půdy ze zemědělského půdního fondu. Městský úřad Velké Meziříčí, Odbor životního prostředí vydal dne 07.02.2018 souhrnné vyjádření pod č.j.: ŽP/4783/2018-pa/345/2018, jako podkladem pro vydání souhrnného vyjádření bylo vydáno dne 21.11.2017 pod č.j.: PM056979/2017-203/Fi vyjádření Povodní Moravy, s.p.. Městský úřad Velké Meziříčí, Odbor výstavby a regionálního rozvoje jako orgán územního plánování vydal dne 02.03.2018 pod č.j.: VÝST/17956/2018-svih/6607/201 závazné stanovisko.

Rozhodnutí obsahuje náležitosti dle § 9 vyhlášky č. 503/2006 Sb., o podrobnější úpravě územního rozhodování, územního opatření a stavebního řádu, v platném znění.

Vypořádání s námitkami účastníků řízení:

V průběhu řízení byly vzneseny námitky.

Vyhodnocení připomínek veřejnosti:

Veřejnost námitky do územního řízení nepodala.

Vypořádání s vyjádřeními účastníků k podkladům rozhodnutí:

- Dne 07.12.2017 byl doručen dopis od manželů Josefa a Marie Savarových, Nad sv. Josefem 238/1, 594 01 Velké Meziříčí:

„Při každém jednání o vykoupení garáže byly naše argumenty stále stejné. Dokážete za Vámi navrhouvanou cenu koupit garáž? Proto chceme tržní cenu, za kterou si sami koupíme garáž. Tento požadavek jste vždy odmítli, tak proč tedy chcete vyvlastnit?!“

Připomínka se **ZAMÍTÁ** v celém rozsahu.

Odůvodnění zamítnutí námitky:

Podle §184a, odst. (3) stavebního zákona se souhlas vlastníka pozemku nebo stavby nedokládá, je-li pro získání potřebných práv k pozemkům nebo stavbě pro požadovaný stavební záměr nebo opatření stanoven účel vyvlastnění. Vyvlastňovací řízení bude zahájeno po vydání územního rozhodnutí na umístění záměru: SILNICE II/360 VELKÉ MEZIŘÍČÍ OBCHVAT JV.

Podle §2, odst. (1), písm. l) stavebního zákona se jedná o veřejně prospěšnou stavbu pro veřejnou infrastrukturu určenou k rozvoji nebo ochraně území obce, kraje nebo státu, vymezenou ve vydané územně plánovací dokumentaci a podle §170, odst. (1) písm. a) stavebního zákona práva k pozemkům a stavbám, potřebná pro uskutečnění staveb nebo jiných veřejně prospěšných opatření podle tohoto zákona, lze odejmout nebo omezit, jsou-li vymezeny ve vydané územně plánovací dokumentaci a jde-li o veřejně prospěšnou stavbu

dopravní a technické infrastruktury, včetně plochy nezbytné k zajištění její výstavby a řádného užívání pro stanovený účel.

Vzhledem ke skutečnosti, že stavba Silnice II/360 Velké Meziříčí obchvat JV je veřejně prospěšnou stavbou, která je vymezená v územně plánovací dokumentaci Města Velké Meziříčí, stavební úřad postupoval podle 184a, odst. (3) a stavebního zákona, podle §170, odst. (1) písm. a) stavebního zákona a podle §2, odst. (1), písm. l) a nevyžadoval pro vydání územního rozhodnutí souhlas od majitele pozemku p.č.2232/3 v k.ú. Velké Meziříčí a následně námitku podanou majiteli pozemku zamítl a výše v textu odůvodnil zamítnutí podané námitky.

- Dne 29.01.2018 podali námitku do řízení pan Petr Liška a paní Božena Lišková, Křenice 2114, 594 01 Velké Meziříčí:

„V případě ztráty vody (pramen) nebo zničení vody posypovou solí ze stávající stavby obchvatu. Žádost o náhradu vody z veřejného vodovodu+přípojky (vedení) až do domu, elektrika (odklonění úřadem), technické přípojky (mostky) k zbylým pozemkům (3 mostky), město nebude požadovat další parcely(výkup zbylých pozemků) na komerční stavby včetně rodinných domů, možnost přípojky vodovodu na parcelu č.6388“

Námitce se **VYHOVUJE ČÁSTEČNĚ**.

Odůvodnění částečnému vyhovění námitky:

Vzhledem k technické náročnosti výše uvedené námitky stavební úřad v bodě územního rozhodnutí číslo 5 rozhodl o prověření možnosti zbudování technických (zemědělských) sjezdů v dokumentaci pro stavební řízení, stejně tak následně ve stavebním řízení.

Podle §89, odst. (6) stavebního zákona, námitku, o které nedošlo k dohodě mezi účastníky řízení, stavební úřad posoudí na základě obecných požadavků na výstavby, závazných stanovisek, popřípadě rozhodnutí dotčených orgánů nebo technických norem, pokud taková námitka nepřesahuje rozsah jeho působnosti.

Podle výše uvedeného textu stavební úřad nemůže o námitce rozhodnout, jelikož nemá potřebná závazná stanoviska a rozhodnutí, která by se týkala zbudování technických sjezdů na výše uvedené pozemky. Stavební úřad proto rozhodl, že zbudování technických sjezdů bude projednáno ve stavebním řízení.

Během stavby a následně během užívání stavby bude zajištěna funkčnost stávající přípojek technické infrastruktury, případné poškození stávajícího připojení technické infrastruktury bude odstraněno na náklady investora stavby.

Možnost zbudování přípojky vodovodu musí být projednána se správcem vodovodního řádu (Vodárenská akciová společnost a.s., divize Žďár nad Sázavou). Město Velké Meziříčí nebude vyžadovat další odkup pozemků od manželů Liškových.

- Dne 29.01.2018 podali námitku do řízení pan Ladislav Slabý Zahradní 1273, 594 01 Velké Meziříčí a paní Miluška Slabá Zahradní 1273, 594 01 Velké Meziříčí:

„Obdrželi jsme od zdejšího stavebního úřadu „Oznámení zahájení územního řízení“ ze dne 18.01.2018 ve věci stavby: Silnice II/360 Velké Meziříčí JV.

Tímto podáváme námitky proti postupu zdejšího stavebního úřadu. Základním důvodem je skutečnost, že předmětnou stavbou má být dotčena i naše nemovitost (garáž) na pozemku p.č. 2235/14 v k.ú. Velké Meziříčí, včetně vlastnictví tohoto samého pozemku. Tuto nemovitost stále vlastníme a do dnešní doby jsme se nebyli schopni s Městem Velké Meziříčí dohodnout na vypořádání vlastnických vztahů. Podotýkáme, že jsme o tomto několikrát jednali, ale nedošlo k dohodě. Naším dopisem ze dne 8.12.2017 jsme učinili návrh na kompromisní řešení, na který již nikdo z města a ani ze stavebního úřadu nereagoval.

Vzhledem k tomuto, že nejsou vyřešeny vlastnické vztahy, nemůže dle našeho přesvědčení Město Velké Meziříčí tuto stavbu realizovat a tím i protiprávně zasahovat do našeho vlastnictví. Proto navrhujeme zrušení tohoto rozhodnutí. Tímto žádáme o nápravu.“

Námítka se **ZAMÍTÁ** v celém rozsahu.

Odůvodnění zamítnutí námítky:

Podle §184a, odst. (3) stavebního zákona se souhlas vlastníka pozemku nebo stavby nedokládá, je-li pro získání potřebných práv k pozemkům nebo stavbě pro požadovaný stavební záměr nebo opatření stanoven účel vyvlastnění. Vyvlastňovací řízení bude zahájeno po vydání územního rozhodnutí na umístění záměru: SILNICE II/360 VELKÉ MEZIŘÍČÍ OBCHVAT JV.

Podle §2, odst. (1), písm. l) stavebního zákona se jedná o veřejně prospěšnou stavbu pro veřejnou infrastrukturu určenou k rozvoji nebo ochraně území obce, kraje nebo státu, vymezenou ve vydané územně plánovací dokumentaci a podle §170, odst. (1) písm. a) stavebního zákona práva k pozemkům a stavbám, potřebná pro uskutečnění staveb nebo jiných veřejně prospěšných opatření podle tohoto zákona, lze odejmout nebo omezit, jsou-li vymezeny ve vydané územně plánovací dokumentaci a jde-li o veřejně prospěšnou stavbu dopravní a technické infrastruktury, včetně plochy nezbytné k zajištění její výstavby a řádného užívání pro stanovený účel.

Vzhledem ke skutečnosti, že stavba Silnice II/360 Velké Meziříčí obchvat JV je veřejně prospěšnou stavbou, která je vymezená v územně plánovací dokumentaci Města Velké Meziříčí, stavební úřad postupoval podle §184a, odst. (3) a stavebního zákona, podle §170, odst. (1) písm. a) stavebního zákona a podle §2, odst. (1), písm. l) a nevyžadoval pro vydání územního rozhodnutí souhlas od majitele pozemku p.č.2235/14 v k.ú. Velké Meziříčí a následně námítka podanou majiteli pozemku zamítl a výše v textu odůvodnil zamítnutí podané námítky.

- Dne 01.02.2018 podali námítka do řízení pan Pavel Zezula, Dolní Heřmanice 105, 594 01 Velké Meziříčí a pan Martin Vlček, Generále Jaroše 1611/19 , 594 01 Velké Meziříčí:

„Na základě doručení oznámení o zahájení územního řízení o umístění stavby SILNICE II/360 VELKÉ MEZIŘÍČÍ OBCHVAT JV 4.ETAPA Vás žádáme o vybudování technického sjezdu v rámci stavby obchvatu. Žádáme o umístění technického sjezdu z budoucího obchvatu-pozemek p.č.6390/.....na pozemek 940/27 umístěný v katastrálním území Oslavice z důvodu obhospodařování tohoto pozemku. Dále žádáme o splnění technických specifik technického sjezdu-šíře alespoň 6m, nosnost 30tun.“

Námítce se **VYHOVUJE ČÁSTEČNĚ**.

Odůvodnění částečnému vyhovění námítky:

Vzhledem k technické náročnosti výše uvedené námítky stavební úřad v bodě územního rozhodnutí číslo 5 rozhodl o prověření možnosti zbudování technických (zemědělských) sjezdů v dokumentaci pro stavební řízení, stejně tak následně ve stavebním řízení.

Podle §89, odst. (6) stavebního zákona, námítka, o které nedošlo k dohodě mezi účastníky řízení, stavební úřad posoudí na základě obecných požadavků na výstavby, závazných stanovisek, popřípadě rozhodnutí dotčených orgánů nebo technických norem, pokud taková námítka nepřesahuje rozsah jeho působnosti.

Podle výše uvedeného textu stavební úřad nemůže o námítce rozhodnout, jelikož nemá potřebná závazná stanoviska a rozhodnutí, která by se týkala zbudování technických sjezdů na výše uvedené pozemky. Stavební úřad proto rozhodl, že zbudování technických sjezdů bude projednáno ve stavebním řízení.

- Dne 01.02.2018 podal námítka do řízení pan Stanislav Salaš, Zarybník 246, 594 42 Měřín:

„Jako majitel garáže s pozemkem parc. Č. 2232/2 v lokalitě Františkov v obci Velké Meziříčí vznáším námítka proti zahájení územního řízení stavby silnice II/360 Velké Meziříčí obchvat JV.“

Námítka se **ZAMÍTÁ** v celém rozsahu.

Odůvodnění zamítnutí námítky:

Podle §184a, odst. (3) stavebního zákona se souhlas vlastníka pozemku nebo stavby nedokládá, je-li pro získání potřebných práv k pozemkům nebo stavbě pro požadovaný stavební záměr nebo opatření stanoven účel

vyvlastnění. Vyvlastňovací řízení bude zahájeno po vydání územního rozhodnutí na umístění záměru: SILNICE II/360 VELKÉ MEZIŘÍČÍ OBCHVAT JV.

Podle §2, odst. (1), písm. l) stavebního zákona se jedná o veřejně prospěšnou stavbu pro veřejnou infrastrukturu určenou k rozvoji nebo ochraně území obce, kraje nebo státu, vymezenou ve vydané územně plánovací dokumentaci a podle §170, odst. (1) písm. a) stavebního zákona práva k pozemkům a stavbám, potřebná pro uskutečnění staveb nebo jiných veřejně prospěšných opatření podle tohoto zákona, lze odejmout nebo omezit, jsou-li vymezeny ve vydané územně plánovací dokumentaci a jde-li o veřejně prospěšnou stavbu dopravní a technické infrastruktury, včetně plochy nezbytné k zajištění její výstavby a řádného užívání pro stanovený účel.

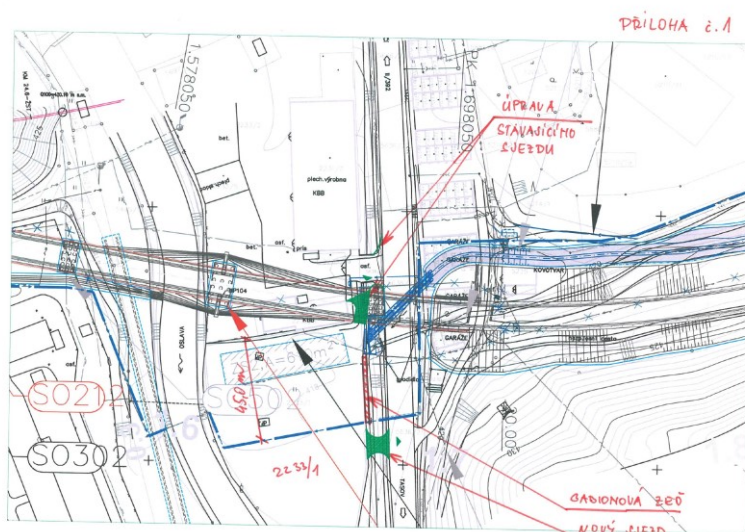
Vzhledem ke skutečnosti, že stavba Silnice II/360 Velké Meziříčí obchvat JV je veřejně prospěšnou stavbou, která je vymezená v územně plánovací dokumentaci Města Velké Meziříčí, stavební úřad postupoval podle 184a, odst. (3) a stavebního zákona, podle §170, odst. (1) písm. a) stavebního zákona a podle §2, odst. (1), písm. l) a nevyžadoval pro vydání územního rozhodnutí souhlas od majitele pozemku p.č.2235/14 v k.ú. Velké Meziříčí a následně námitku podanou majiteli pozemku zamítl a výše v textu odůvodnil zamítnutí podané námitky.

- Dne 02.02.2018 podal námitku do řízení pan Zdeněk Malec, Petráveč 4 594 01 Velké Meziříčí, jednatel společnosti Kabelové bubny a bedny, s.r.o. IČ: 46969691, Františkov 88/10, 594 01 Velké Meziříčí:

„Jako účastník územního řízení a vlastník pozemku v k.ú. Velké Meziříčí parc. Č. 2233/1 podávám následující připomínky:

- 1. Z důvodu umístění piliře mostu na parc. Č. 5636/23 a 5636/39 dojde ke zhoršení stávajícího vjezdu na pozemek parc. Č. 2233/1 a 2233/2 v k.ú. Velké Meziříčí, proto požaduji do projektové dokumentace pro územní řízení zpracovat další objekt-úpravu-rozšíření stávajícího sjezdu na výše uvedené pozemky.-viz příloha*
- 2. Pro provedení montáže mostu a stavebních prací má být použito část pozemku parc. č. 2233/1 v k.ú. Velké Meziříčí. Za tímto účelem musí být v zadní části tohoto pozemku zřízen nový sjezd a provedení stabilizace kraje tohoto pozemku např. gabionovou zdí-toto řešení není v projektové dokumentaci zpracováno, požaduji do PD nový sjezd na a stabilizaci kraje dotčeného pozemku zpracovat.*

Tyto požadavky byly zadavateli Městu Velké Meziříčí sděleny a odsouhlaseny, ale v projektové dokumentaci nejdou zpracovány, proto z výše uvedených důvodů podávám tímto ve věci územního řízení č.j. VÝST 4696/2018-KRIB/1065/2018 připomínku.“



Námitce se **VYHOVUJE ČÁSTEČNĚ**.

Odůvodnění částečnému vyhovění námitky:

Vzhledem k technické náročnosti výše uvedené námitky stavební úřad v bodě územního rozhodnutí číslo 6 rozhodl o prověření možnosti vyhovění podmínek výše uvedených, v dokumentaci pro stavební řízení, stejně tak následně ve stavebním řízení.

Podle §89, odst. (6) stavebního zákona, námitku, o které nedošlo k dohodě mezi účastníky řízení, stavební úřad posoudí na základě obecných požadavků na výstavby, závazných stanovisek, popřípadě rozhodnutí dotčených orgánů nebo technických norem, pokud taková námitka nepřesahuje rozsah jeho působnosti.

Podle výše uvedeného textu stavební úřad nemůže o námitce rozhodnout, jelikož nemá potřebná závazná stanoviska a rozhodnutí, která by se týkala zbudování technických sjezdů na výše uvedené pozemky. Stavební úřad proto rozhodl, že zbudování technických sjezdů bude projednáno ve stavebním řízení.

- Dne 02.02.2018 podal námitku do řízení pan Jiří Lojek, Prušánecká 6, 628 00 Brno:

„Vážený pane, já jako přímý účastník územního řízení NESOUHLAŠÍM s vydáním rozhodnutí o umístění stavby silnice II/360 Velké Meziříčí obchvat JV a uplatňuji námitku proti umístění stavby. Ve své námitce uvádím skutečnost, že jsem vlastníkem úpozemku parc. č. 5636/9 a garáže č.e. 769 v k.ú. Velké Meziříčí. Garáž hodlám i nadále užívat. Do dnešního dne jsem s Odborem výstavby V.M. žádnou dohodu neuzavřel.“

Námitka se **ZAMÍTÁ** v celém rozsahu.

Odůvodnění zamítnutí námitky:

Podle §184a, odst. (3) stavebního zákona se souhlas vlastníka pozemku nebo stavby nedokládá, je-li pro získání potřebných práv k pozemkům nebo stavbě pro požadovaný stavební záměr nebo opatření stanoven účel vyvlastnění. Vyvlastňovací řízení bude zahájeno po vydání územního rozhodnutí na umístění záměru: **SILNICE II/360 VELKÉ MEZIŘÍČÍ OBCHVAT JV**.

Podle §2, odst. (1), písm. l) stavebního zákona se jedná o veřejně prospěšnou stavbu pro veřejnou infrastrukturu určenou k rozvoji nebo ochraně území obce, kraje nebo státu, vymezenou ve vydané územně plánovací dokumentaci a podle §170, odst. (1) písm. a) stavebního zákona práva k pozemkům a stavbám, potřebná pro uskutečnění staveb nebo jiných veřejně prospěšných opatření podle tohoto zákona, lze odejmout nebo omezit, jsou-li vymezeny ve vydané územně plánovací dokumentaci a jde-li o veřejně prospěšnou stavbu dopravní a technické infrastruktury, včetně plochy nezbytné k zajištění její výstavby a řádného užívání pro stanovený účel.

Vzhledem ke skutečnosti, že stavba Silnice II/360 Velké Meziříčí obchvat JV je veřejně prospěšnou stavbou, která je vymezená v územně plánovací dokumentaci Města Velké Meziříčí, stavební úřad postupoval podle §184a, odst. (3) a stavebního zákona, podle §170, odst. (1) písm. a) stavebního zákona a podle §2, odst. (1), písm. l) a nevyžadoval pro vydání územního rozhodnutí souhlas od majitele pozemku p.č.5636/9 v k.ú. Velké Meziříčí a následně námitku podanou majiteli pozemku zamítl a výše v textu odůvodnil zamítnutí podané námitky.

- Dne 02.02.2018 podal námitku do řízení pan Ing. Vratislav Baláš, Neumannova č.p. 237/52, 602 00 Brno a pan Milan Horáček, Loosova č.p. 579/10, 638 00 Brno-Lesná:

„My spoluvlastníci pozemku parc. č. 6387, k.ú. Velké Meziříčí, jako účastníci řízení, vznášíme námitku s žádostí o zajištění přístupu na pozemek (technický sjezd) z nově plánované komunikace-Silnice II/360-obchvat JV. Výstavbou plánovaného obchvatu dojde k zamezení přístupu na zbyvající část pozemku, a tím k omezení našich vlastnických práv.“

Námitce se **VYHOVUJE ČÁSTEČNĚ**.

Odůvodnění částečnému vyhovění námitky:

Vzhledem k technické náročnosti výše uvedené námitky stavební úřad v bodě územního rozhodnutí číslo 5 rozhodl o prověření možnosti zbudování technických (zemědělských) sjezdů v dokumentaci pro stavební řízení, stejně tak následně ve stavebním řízení.

Podle §89, odst. (6) stavebního zákona, námitku, o které nedošlo k dohodě mezi účastníky řízení, stavební úřad posoudí na základě obecných požadavků na výstavby, závazných stanovisek, popřípadě rozhodnutí dotčených orgánů nebo technických norem, pokud taková námitka nepřesahuje rozsah jeho působnosti.

Podle výše uvedeného textu stavební úřad nemůže o námitce rozhodnout, jelikož nemá potřebná závazná stanoviska a rozhodnutí, která by se týkala zbudování technických sjezdů na výše uvedené pozemky. Stavební úřad proto rozhodl, že zbudování technických sjezdů bude projednáno ve stavebním řízení.

- Dne 02.02.2018 podal námitku do řízení pan Rous Jaromír, Pionýrská 1803/13, 594 01 Velké Meziříčí:

„Vážený pane, já jako přímý účastník územního řízení NESOUHLASÍM s vydáním rozhodnutí o umístění stavby silnice II/360 Velké Meziříčí obchvat JV a uplatňuji námitku proti umístění stavby. Ve své námitce uvádím skutečnost, že jsem vlastníkem úpozemku parc. č. 2235/13 a garáže č.e. 774 v k.ú. Velké Meziříčí. Garáž hodlám i nadále užívat. Do dnešního dne jsem s Odborem výstavby V.M. žádnou dohodu neuzavřel. Současně nedávám souhlas se zpracováním osobních údajů dle zákona o ochraně osobních údajů pro zápis vlastnického práva do katastru nemovitostí“

Námitka se **ZAMÍTÁ** v celém rozsahu.

Odůvodnění zamítnutí námitky:

Podle §184a, odst. (3) stavebního zákona se souhlas vlastníka pozemku nebo stavby nedokládá, je-li pro získání potřebných práv k pozemkům nebo stavbě pro požadovaný stavební záměr nebo opatření stanoven účel vyvlastnění. Vyvlastňovací řízení bude zahájeno po vydání územního rozhodnutí na umístění záměru: **SILNICE II/360 VELKÉ MEZIŘÍČÍ OBCHVAT JV**.

Podle §2, odst. (1), písm. l) stavebního zákona se jedná o veřejně prospěšnou stavbu pro veřejnou infrastrukturu určenou k rozvoji nebo ochraně území obce, kraje nebo státu, vymezenou ve vydané územně plánovací dokumentaci a podle §170, odst. (1) písm. a) stavebního zákona práva k pozemkům a stavbám, potřebná pro uskutečnění staveb nebo jiných veřejně prospěšných opatření podle tohoto zákona, lze odejmout nebo omezit, jsou-li vymezeny ve vydané územně plánovací dokumentaci a jde-li o veřejně prospěšnou stavbu dopravní a technické infrastruktury, včetně plochy nezbytné k zajištění její výstavby a řádného užívání pro stanovený účel.

Vzhledem ke skutečnosti, že stavba Silnice II/360 Velké Meziříčí obchvat JV je veřejně prospěšnou stavbou, která je vymezená v územně plánovací dokumentaci Města Velké Meziříčí, stavební úřad postupoval podle 184a, odst. (3) a stavebního zákona, podle §170, odst. (1) písm. a) stavebního zákona a podle §2, odst. (1), písm. l) a nevyžadoval pro vydání územního rozhodnutí souhlas od majitele pozemku p.č.2235/13 v k.ú. Velké Meziříčí a následně námitku podanou majiteli pozemku zamítl a výše v textu odůvodnil zamítnutí podané námitky.

- Dne 13.02.2018 podali námitku do řízení pan Toman Jiří, Mostiště 123, 594 01 Velké Meziříčí a paní Tomanová Marie, č. ev. 1318, 594 01 Velké Meziříčí, oba v zastoupení na základě plné moci Mgr. Jiřím Hladíkem, advokátem společnosti HLADÍK & TAUBER, advokátní kancelář, v.o.s. se sídlem v Brně, nám. 28. října 1898/9, 602 00 Brno



*DS 13122/2018
13. 1. 2018*

Hladík & Tauber
— advokátní kancelář —

Městský úřad Velké Meziříčí
Odbor výstavby a regionálního rozvoje

Č. j. VÝST/4696/2018-kríb/1065/2018

naše zn.: I-24/2018

Účastník: Toman Jiří, Mostišťe 123, 59401 Velké Meziříčí a
Tomanová Michaela, č. ev. 1318, 59401 Velké Meziříčí
*právně zastoupení Mgr. Jiřím Hladíkem, advokátem společnosti HLADÍK &
TAUBER, advokátní kancelář, v.o.s. se sídlem v Brně, nám. 28. října
1898/9, 602 00 Brno*

o vydání územního rozhodnutí

Námítky účastníka řízení a připomínky veřejnosti dle § 89 StZ

plná moc

Jednou
Elektronicky

nám. 28. října 1898/9
602 00 Brno

Telefon: +420 545 213 035
Fax: +420 545 212 128
E-mail: office@akhladik.cz

www.akhladik.cz

I.

Ve shora označené věci **uplatňují účastníci** územního řízení ve smyslu ust. § 85 odst. 2, písm. a) a b), jakožto vlastníci pozemku parc. č. 5240/4 v k. ú. Velké Meziříčí, na němž má být požadovaný záměr uskutečněn, resp. vlastníci jejichž právo k tomuto pozemku bude územním rozhodnutím přímo dotčeno, prostřednictvím svého právního zástupce tyto

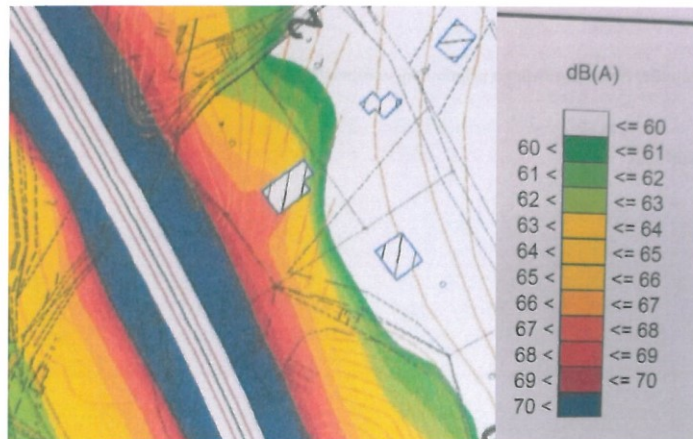
n á m i t k y,

které následně odůvodňuje:

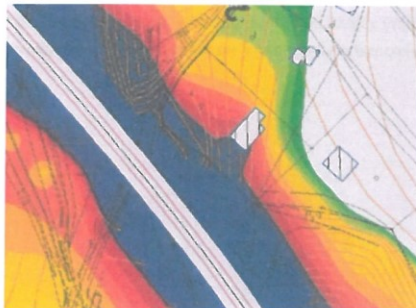
Postavení klientů, jakožto účastníků řízení je dáno umístěním stavby na pozemek v jejich vlastnictví, na němž dle oznámení o zahájení územního řízení Městského úřadu Velkého Meziříčí Odbor výstavby a regionálního rozvoje č. j. VÝST/4696/2018-kríb/1065/2018 ze dne 18. 1. 2018 bude stavba umístěna. Vlastnictví účastníků řízení je seznatelné z katastru nemovitostí.

II. **Rozpor se zákonem o veřejném zdraví**

Realizací stavby dojde ke zvýšení hluku nad zákonné limity. Z hlukové studie, č. přílohy D2 obsažené ve spisovém materiálu územního řízení jednoznačně vyplývá, že hladina hluku v místě stavby stojící nacházející se na pozemku parc. č. 5242/3, k.ú. Velké Meziříčí výrazně přesahuje zákonné limity hluku, **když hadina hluku u této stavby vzroste na více než 68 dB**



V roce 2040 bude hladina hluku přesahovat 70dB



Dle ust. § 30 odst. 3 zákona č. 258/200 Sb., o veřejném zdraví: (3) **Chráněným venkovním prostorem** se rozumí **nezastavěné pozemky, které jsou užívány k rekreaci, lázeňské léčebně rehabilitační péči a výuce, s výjimkou lesních a zemědělských pozemků(32b) a venkovních pracovišť. Chráněným venkovním prostorem staveb se rozumí prostor do vzdálenosti 2 m před částí jejich obvodového pláště, významný z hlediska pronikání hluku zvenčí do chráněného vnitřního prostoru bytových domů, rodinných domů, staveb pro předškolní a školní výchovu a vzdělávání, staveb pro zdravotní a sociální účely, jakož i funkčně obdobných staveb.**

Dle ust. § 12 Nařízení vlády č. 272/2011 Sb., o ochraně zdraví před nepříznivými účinky hluku a vibrací je **Hygienickým limitem** hluku v chráněných venkovních prostorech staveb a v chráněném venkovním prostoru stanovený součtem základní hladiny akustického tlaku $A_{L_{Aeq,T} 50 \text{ dB}}$ a korekcí přihlížejících ke druhu chráněného prostoru a denní a noční době $+10$ dle tabulky č. 1 části A přílohy č. 3 k tomuto nařízení., je **60 dB**

Tyto hygienické limity jsou nicméně překročeny, a to minimálně o 8, resp. o 10 dB.

Stavba, tak jak je v současné době navržena tedy odporuje zákonným ustavením a porušovala by zákon o ochraně přírody a krajiny. Nejsou tedy splněny podmínky pro vydání územního rozhodnutí o umístění stavby.

III. Zasažení zdroje pitné vody

Na dotčeném pozemku č. 5240/4, má účastník řízení vodní zdroj pitné vody pro celý objekt stojící na vedlejším pozemku. Realizací stavby v navrhovaném rozsahu by tento vodní zdroj byl zničen.

IV.

Vedle výše uvedeného nelze přehlédnout, že pozemek parc. č. 5240/4 byl na účastníky řízení převeden kupní smlouvou ze dne 18.3.2008, s právnímu účinky vkladu práva ke dni 26.3.2008, a to z vlastnictví Města Velké Meziříčí, přičemž v dané kupní smlouvě bylo převodcem výslovně prohlášeno, že nemovitost nemá právní vady, resp. není omezeno vlastnické právo k němu.

V této souvislosti lze mít pochybnost o veřejné prospěšnosti dané stavby pozemní komunikace, pokud ani v roce 2008 nemělo Město Velké Meziříčí, pořizovatel územního plánu, resp. jeho pozdější změny, záměr danou stavbu realizovat. Z uvedeného nepochybně plyne, že stavba dané pozemní komunikace nevychází z dlouhodobé nezbytnosti zakládající veřejný zájem, nýbrž se nepochybně jedná o záměr spíše nahodilý, bez zvažování možných alternativních řešení vedení

pozemní komunikace. V takovém případě veřejný zájem na stavbě pozemní komunikace nemůže převážet nad veřejným zájmem na ochranu soukromého vlastnictví a na ochraně veřejného zdraví.

V Brně dne 12.2.2018

Jiří Toman

Michaela Tomanová

Strana 4

Námítka se **ZAMÍTA** v celém rozsahu.

Odůvodnění zamítnutí námítky:

- Dne 01.11.2007 č.j.: VÝST/41092/2007/1108/2007-kř byl vydán územní souhlas, jehož obsahem bylo umístění stavby hospodářského objektu, bazénu 35m², přípojky dešťové a splaškové kanalizace a dne 01.11.2007 byl vydán souhlas s ohlášením stavby č.j.: VÝST/41091/2007/1109/2007-kř, kterým byla povolena stavba zahrádkářské chaty.
- Podle projektové dokumentace zpracované Ing. arch. Janou Benešovou ČKA 01 504, kde hlavní inženýr projektu je uveden Ing. arch. Jiljí Kučera, byl povolen hospodářský objekt o rozměrech 8,3x3,0 m a výšce v nejvyšším bodě stavby 4,9 m. Objekt je nepodsklepený s pultovou střechou. Zahrádkářská chata byla povolena jako podsklepená stavba o jednom nadzemním podlaží a podkroví. O

půdorysných rozměrech 6,0x8,3 m a výškou v nejvyšším bodě střechy 7,6 m. Mezi oběma stavbami je volný průchozí, nezastřešený pás šířky 2,0m, který zajišťuje, že obě dvě stavby nejsou provozně propojeny otvory ve svislých konstrukcích. Stejně tak tvary střech zaručují, že obě stavby nevyžadují společné zastřešení a propojení obou staveb společnou konstrukcí střechy.

- Podle projektové dokumentace předložené stavebnímu úřadu byla nově zbudována přípojka dešťové a splaškové kanalizace. Přípojka na distribuční síť elektrické energie NN je stávající, plynovodní vedení není navrženo. V dokumentaci je taktéž uvedeno, že stavba bude zásobována pitnou vodou ze studny na pozemku majitele. Tento stav napojení na technickou infrastrukturu je vyznačen i na výkresu C SITUACE, v měřítku 1:500. Kde na pozemku je vyznačené nové umístění přípojky dešťové a splaškové kanalizace a stávající umístění studny s pitnou vodou na pozemku pozemková parcela číslo 5242/1 v k.ú. Velké Meziříčí. Slovní popis napojení stavba na inženýrské sítě je uveden v projektové dokumentaci v části B SOUHRNNÁ TECHNICKÁ ZPRÁVA, kapitola 11 INŽENÝRSKÉ STAVBY.
- V projektové dokumentaci v části B SOUHRNNÁ TECHNICKÁ ZPRÁVA, kapitola 9 OCHRANA STAVBY PŘED ŠKODLIVÝMI VLIVY VNĚJŠÍHO PROSTŘEDÍ je uvedeno „Není vyžadováno rekreační objekt bude využíván 3 měsíce v roce“.
- Podle územního plánu Města Velké Meziříčí byla stavba zahrádkářské chaty a hospodářského objektu umístěna ve funkční ploše RZ-ZAHRÁDKÁŘSKÉ OSADY, kde hlavní využití v území je umístění soustředěných rekreačních zahrádek sloužících k rekreaci a zahrádkaření, přípustná je zemědělská činnost samozásobitelského charakteru bez negativního dopadu na okolní prostředí. Přípustné jsou komunikace a parkoviště pro obsluhu území, rozptylové prostory, plochy pro rekreační sport bez negativního dopadu na okolní prostředí, zeleň, stavby příslušné technické infrastruktury, podmíněně přípustné je umístění individuálních rekreačních chat a nepřípustné je umísťování staveb pro trvalé bydlení, výrobní činnosti a sklady, stavby nesouvisející s rekreační funkcí plochy. Činnosti, děje a zařízení a stavby, které svými vlivy narušují prostředí plochy rekreace přímo nebo druhotně nad přípustnou mírou.
- Zahrádkářská chata a hospodářský objekt je tedy povolena v souladu územním plánem, jako zázemí pro využívání zahrady, kde není uvažován celoroční pobyt.
- K dokumentaci pro územní řízení na stavbu Silnice II/360 Velké Meziříčí JV obchvat, bylo vydáno kladné stanovisko dotčeného orgánu na ochranu veřejného zdraví dne 18.09.2017 č.j.: KHSV/18433/2017/ZR/HOK/Šik. V odůvodnění vydaného závazného stanoviska orgánem ochrany veřejného zdraví je uvedeno i posouzení doložené hlukové studie s ohledem na platný územní plán, i na hlukovou zátěž chráněných venkovních prostorů staveb a chráněných venkovních prostorů ve smyslu nař. vl. č.272/2011 Sb. v platném znění. Podle dotčeného orgánu státní správy jako orgánu na ochranu veřejného zdraví ze závěru hlukové studie vyplývá, že po realizaci záměru s výhledem pro rok 2040 budou v denní i noční době dodrženy příslušné hygienické limity hluku stanovené dle nař. vl. Č. 272/2011 Sb. v platném znění u nejbližších hlukově chráněných prostor nacházejících se v blízkosti nové komunikace.
- Součástí projektové dokumentace pro územní řízení je i souhrnné vyjádření Městského úřadu Velké Meziříčí, Odbor životního prostředí – odstavec 6. Vodní hospodářství, kde je uvedena podmínka, že stavbou a jejím užíváním nesmí dojít ke znečištění podzemních ani povrchových vod a ke zhoršení odtokových poměrů.

K bodu **II. Rozpor se zákonem o veřejném zdraví** podané námitky, podle výše uvedeného textu, byl orgánem na ochranu veřejného zdraví stavební záměr dostatečně posouzen, proto bylo vydáno kladné závazné stanovisko. V odůvodnění závazného stanoviska je uvedeno, jak dotčený orgán státní správy na úseku ochrany veřejného zdraví postupoval při vydání závazného stanoviska.

K bodu **III. Zasažení zdroje pitné vody + bod IV** podané námitky, stavební úřad uvádí, že podle dokumentace pro povolení zahrádkářské chaty má být zdroj vody pro tuto stavbu umístěn na pozemku pozemková parcela číslo 5242/1 v k.ú. Velké Meziříčí. Proto případné znehodnocení vodního zdroje na

pozemku pozemková parcela číslo 5240/4 v k.ú. Velké Meziříčí nebrání v dalším užívání stavby zahrádkářské chaty. Na pozemku 5240/4 v k.ú. Velké Meziříčí je v územním plánu města Velké Meziříčí umístěna plocha veřejně prospěšných staveb. To znamená, že podle §2, odst. (1), písm. l) stavebního zákona se jedná o veřejně prospěšnou stavbu pro veřejnou infrastrukturu určenou k rozvoji nebo ochraně území obce, kraje nebo státu, vymezenou ve vydané územně plánovací dokumentaci a podle §170, odst. (1) písm. a) stavebního zákona práva k pozemkům a stavbám, potřebná pro uskutečnění staveb nebo jiných veřejně prospěšných opatření podle tohoto zákona, lze odejmout nebo omezit, jsou-li vymezeny ve vydané územně plánovací dokumentaci a jde-li o veřejně prospěšnou stavbu dopravní a technické infrastruktury, včetně plochy nezbytné k zajištění její výstavby a řádného užívání pro stanovený účel. Vzhledem ke skutečnosti, že stavba Silnice II/360 Velké Meziříčí obchvat JV je veřejně prospěšnou stavbou, která je vymezená v územně plánovací dokumentaci Města Velké Meziříčí, stavební úřad postupoval podle 184a, odst. (3) a stavebního zákona, podle §170, odst. (1) písm. a) stavebního zákona a podle §2, odst. (1), písm. l) a nevyžadoval pro vydání územního rozhodnutí souhlas od majitele pozemku nebo staveb na pozemku pozemková parcela číslo 5240/4 v k.ú. Velké Meziříčí.

Stavební úřad po posouzení záměru s ohledem na platný územní plán města Velké Meziříčí a vydané závazné stanovisko orgánu územního plánování Městského úřadu Velké Meziříčí VÝST/17956/2018-svih/6607/2018 ze dne 02.03.2018, dále s ohledem na kladné závazné stanovisko dotčeného orgánu státní správy na úseku ochrany veřejného zdraví č.j.: KHSV/18433/2017/ZR/HOK/Šik ze dne 18.09.2017 a s ohledem na souhrnné vyjádření Městského úřadu Velké Meziříčí, Odbor životního prostředí, zamítá námitku podanou panem Tomanem Jiřím, Mostiště 123, 594 01 Velké Meziříčí a paní Tomanovou Marií, č. ev. 1318, 594 01 Velké Meziříčí, oba v zastoupení na základě plné moci Mgr. Jiřím Hladíkem, advokátem společnosti HLADÍK & TAUBER, advokátní kancelář, v.o.s. se sídlem v Brně, nám. 28. října 1898/9, 602 00 Brno v celém rozsahu.

- Dne 02.02.2018 byl doručen dopis od pana Václava Hořínka, Tasov 259, 675 79 Tasov:

„Při každém jednání o vykoupení garáže byly naše argumenty stále stejné. Nemám nic proti prodeji, ale za tržní cenu. Dokážete za Vámi navrhovanou cenu koupit garáž? Proto chceme tržní cenu, za kterou si sami koupíme garáž. Tento požadavek jste vždy odmítli, tak proč tedy chcete vyvlastnit?!“

Námitka se **ZAMÍTÁ** v celém rozsahu.

Odůvodnění zamítnutí námítky:

Podle §184a, odst. (3) stavebního zákona se souhlas vlastníka pozemku nebo stavby nedokládá, je-li pro získání potřebných práv k pozemkům nebo stavbě pro požadovaný stavební záměr nebo opatření stanoven účel vyvlastnění. Vyvlastňovací řízení bude zahájeno po vydání územního rozhodnutí na umístění záměru: SILNICE II/360 VELKÉ MEZIŘÍČÍ OBCHVAT JV.

Podle §2, odst. (1), písm. l) stavebního zákona se jedná o veřejně prospěšnou stavbu pro veřejnou infrastrukturu určenou k rozvoji nebo ochraně území obce, kraje nebo státu, vymezenou ve vydané územně plánovací dokumentaci a podle §170, odst. (1) písm. a) stavebního zákona práva k pozemkům a stavbám, potřebná pro uskutečnění staveb nebo jiných veřejně prospěšných opatření podle tohoto zákona, lze odejmout nebo omezit, jsou-li vymezeny ve vydané územně plánovací dokumentaci a jde-li o veřejně prospěšnou stavbu dopravní a technické infrastruktury, včetně plochy nezbytné k zajištění její výstavby a řádného užívání pro stanovený účel.

Vzhledem ke skutečnosti, že stavba Silnice II/360 Velké Meziříčí obchvat JV je veřejně prospěšnou stavbou, která je vymezená v územně plánovací dokumentaci Města Velké Meziříčí, stavební úřad postupoval podle 184a, odst. (3) a stavebního zákona, podle §170, odst. (1) písm. a) stavebního zákona a podle §2, odst. (1), písm. l) a nevyžadoval pro vydání územního rozhodnutí souhlas od majitele pozemku p.č.2235/13 v k.ú. Velké Meziříčí a následně námitku podanou majiteli pozemku zamítl a výše v textu odůvodnil zamítnutí podané námítky.

- Dne 23.10.2018 byly doručeny připomínky od společnosti Kabelové bubny a bedny, s.r.o., IČ 46969691, Františkov 88/10, 594 01 Velké Meziříčí:

„1) stavební objekt nového sjezdu na pozemek parc. č. 2233/1 v k.ú. Velké Meziříčí z důvodu zařízení staveniště. Do dalšího stupně PD (DSP, DPS) bude zpracován nový sjezd na parc. č. 2233/1 v k.ú. Velké Meziříčí pro nákladní automobily, jako příjezd k zařízení staveniště během provádění stavby mostu v okolí areálu společnosti Kabelové bubny a bedny.

2) zpevnění kraje pozemku parc. č. 2233/1 v k.ú. Velké Meziříčí

3) V případě potřeby příjezdu těžké techniky při realizaci zakládání upravit stávající zadní vjezd do areálu KBB. Pro výjezd stavební techniky z pozemku parc. č. 2233/1 a zadní části areálu KBB bude z důvodů nedostatečné šířky upraven na stávající sjezd do zadní části areálu KBB.

4) náklady spojené s vystěhováním materiálu a vyklizení části pozemku KBB, potřebné pro vlastní pilíř, jakož i pro realizaci stavby. Do dalšího stupně PD (DSP, DPS) budou v textové části a soupisu prací zohledněny náklady na omezení provozu a stěhování materiálů a přípravků pro výrobu bubnů KBB z důvodů umístění stavební techniky při stavbě mostu v areálu KBB.“

Námítce se **VYHOVUJE ČÁSTEČNĚ**.

Odůvodnění částečnému vyhovění námítky:

Vzhledem k technické náročnosti výše uvedené námítky stavební úřad v bodě územního rozhodnutí číslo 6 rozhodl o prověření možnosti vyhovění podmínek výše uvedených v dokumentaci pro stavební řízení, stejně tak následně ve stavebním řízení.

Podle §89, odst. (6) stavebního zákona, námítku, o které nedošlo k dohodě mezi účastníky řízení, stavební úřad posoudí na základě obecných požadavků na výstavby, závazných stanovisek, popřípadě rozhodnutí dotčených orgánů nebo technických norem, pokud taková námitka nepřesahuje rozsah jeho působnosti.

Podle výše uvedeného textu stavební úřad nemůže o námítce rozhodnout, jelikož nemá potřebná závazná stanoviska a rozhodnutí, která by se týkala zbudování technických sjezdů na výše uvedené pozemky. Stavební úřad proto rozhodl, že zbudování technických sjezdů bude projednáno ve stavebním řízení.

Podmínky, které se vztahují k provádění a užívání stavby, nebyly do podmínek územního rozhodnutí zahrnuty, neboť ty může stavební úřad ve smyslu §115 stavebního zákona zahrnout až do podmínek stavebního povolení. Proto je nutné, aby dotčené orgány, účastníci řízení a správci dotčených sítí tyto své podmínky uplatnily ve stavebním řízení.

Do podmínek územního rozhodnutí nebyly zahrnuty rovněž ty podmínky, kde povinnost jejich plnění vyplývá přímo z platných právních předpisů a ty, které se týkají soukromoprávních vztahů účastníků.

Stavební úřad rozhodl, jak je uvedeno ve výroku rozhodnutí, za použití ustanovení právních předpisů ve výroku uvedených.

Poučení:

Proti tomuto rozhodnutí se lze odvolat k odboru územního plánování a stavebního řádu Kr.úřadu kraje Vysočina, a to do 15 dnů ode dne jeho doručení podáním u zdejšího správního orgánu. Včas podané a přípustné odvolání má odkladný účinek.

Odvoláním lze napadnout výrokovou část rozhodnutí, jednotlivý výrok nebo jeho vedlejší ustanovení.

Odvolání jen proti odůvodnění rozhodnutí je nepřípustné.

Odvolání musí mít náležitosti uvedené v § 37 odst. 2 správního řádu a musí obsahovat údaje o tom, proti kterému rozhodnutí směřuje, v jakém rozsahu ho napadá a v čem je spatřován rozpor s právními předpisy nebo nesprávnost rozhodnutí nebo řízení, jež mu předcházelo. Není-li v odvolání uvedeno, v jakém rozsahu odvolatel rozhodnutí napadá, platí, že se domáhá zrušení celého rozhodnutí. Odvolání se podává s potřebným

počtem stejnopisů tak, aby jeden stejnopis zůstal správnímu orgánu a aby každý účastník dostal jeden stejnopis. Nepodá-li účastník potřebný počet stejnopisů, vyhotoví je správní orgán na náklady účastníka.

K novým skutečnostem a k návrhům na provedení nových důkazů, uvedeným v odvolání nebo v průběhu odvolacího řízení, se přihlédne jen tehdy, jde-li o takové skutečnosti nebo důkazy, které účastník nemohl uplatnit dříve. Namítá-li účastník, že mu nebylo umožněno učinit v řízení v prvním stupni určitý úkon, musí být tento úkon učiněn spolu s odvoláním

Územní rozhodnutí má podle § 93 odst. 1 stavebního zákona platnost **2 roky** ode dne nabytí právní moci. Podmínky územního rozhodnutí o umístění stavby, změně využití území nebo změně vlivu užívání stavby na území platí po dobu trvání stavby či zařízení nebo užívání území, nedošlo-li z povahy věci k jejich konzumaci.

Územní rozhodnutí nepozbývá platnosti:

- a) bylo-li na základě žádosti podané v době jeho platnosti vydáno pravomocné stavební povolení nebo jiné obdobné rozhodnutí podle tohoto zákona nebo zvláštních právních předpisů, nebo nabyli-li v době jeho platnosti právních účinků souhlas s provedením ohlášeného stavebního záměru,
- b) bylo-li v době jeho platnosti započato s využitím území pro stanovený účel v případech, kdy se povolovací rozhodnutí nebo jiný úkon nevydává,
- c) vzniklo-li na základě oznámení stavebního záměru posouzeného autorizovaným inspektorem podaného v době platnosti právo stavební záměr realizovat, nebo
- d) byla-li na základě návrhu veřejnoprávní smlouvy nahrazující stavební povolení podaného v době jeho platnosti uzavřena tato veřejnoprávní smlouva a tato veřejnoprávní smlouva nabyla účinnosti.

Územní rozhodnutí pozbývá platnosti též dnem, kdy stavební úřad obdržel sdělení žadatele, že upustil od záměru, ke kterému se rozhodnutí vztahuje. To neplatí, byla-li realizace záměru již zahájena.

Otisk úředního razítka

vedoucí odboru v.r.

Ing. Antonín Kozina

Za správnost vyhotovení:

Ing. Pavel Křibala

odbor výstavby a regionálního rozvoje

Poplatek:

Správní poplatek podle zákona č. 634/2004 Sb., o správních poplatcích, ve znění pozdějších předpisů se nevyměřuje.

Příloha pro žadatele:

- ověřený situační výkres
- doložená stanoviska, rozhodnutí a vyjádření

Tento dokument musí být vyvěšen na úřední desce po dobu 15 dnů a současně zveřejněn způsobem umožňujícím dálkový přístup podle věty druhé § 25 odst. 2 správního řádu. 15. den je posledním dnem oznámení.

Datum vyvěšení:

Datum sejmutí:

.....
Podpis oprávněné osoby, potvrzující vyvěšení
Razítko:

.....
Podpis oprávněné osoby, potvrzující sejmutí
Razítko:

V elektronické podobě
zveřejněno od:

V elektronické podobě
zveřejněno od:

.....
Podpis oprávněné osoby, potvrzující zveřejnění
Razítko:

.....
Podpis oprávněné osoby, potvrzující sejmutí
Razítko:

Rozdělovník:

Účastníci řízení podle §85 odst. (1), písm. a) stavebního zákona (doručováno jednotlivě):
Město Velké Meziříčí, Radnická č.p.29/1, 594 01 Velké Meziříčí

Účastníci řízení podle §85 odst. (1), písm. b) stavebního zákona (doručováno jednotlivě):
Město Velké Meziříčí, Radnická č.p.29/1, 594 01 Velké Meziříčí

Účastníci řízení podle §85 odst. (2), písm. a) stavebního zákona (doručováno jednotlivě):

Pavel Kališ, Hornoměstská č.p.360/31, 594 01 Velké Meziříčí
Jiří Toman, Mostišť č.p.123, 594 01 Velké Meziříčí a Michaela Tomanová, Velké Meziříčí č.p.1318, 594 01 Velké Meziříčí
v zastoupení Mgr. Jiřím Hladíkem, advokátem společnosti HLADÍK & TAUBER, advokátní kancelář, v.o.s. se sídlem v Brně, nám. 28. října 1898/9, 602 00 Brno
Vladimír Zezula, Jižní č.p.1935/1, 594 01 Velké Meziříčí
Václav Hořínek, Tasov č.p.259, 675 79 Tasov
Josef Savara, Nad Sv. Josefem č.p.238/1, 594 01 Velké Meziříčí
Marie Savarová, Nad Sv. Josefem č.p.238/1, 594 01 Velké Meziříčí
Stanislav Salaš, Zarybník č.p.246, 594 42 Měřín
Ladislav Slabý, Zahradní č.p.1273, 594 01 Velké Meziříčí
Miluška Slabá, Zahradní č.p.1273, 594 01 Velké Meziříčí
Jiří Lojek, Prušánecká 6, 628 00 Brno 28
Libor Lojek, Čápkova č.p.16/8, Veveří, 602 00 Brno 2
Jaromír Rous, Pionýrská č.p.1803/13, 594 01 Velké Meziříčí
Iva Motyčková, Zeiberlichova č.p.664/57, Soběšice, Brno
Lubomír Štěpánek, Kolmá č.p.1264/15, 594 01 Velké Meziříčí
Petr Liška, Křenice č.p.2114, 594 01 Velké Meziříčí
Božena Lišková, Křenice č.p.2114, 594 01 Velké Meziříčí
Václav Plachetský, Nábřeží č.p.279/23, 594 01 Velké Meziříčí
Miroslav Kosour, Křenice č.p.2113, 594 01 Velké Meziříčí
Marie Sýkorová, Kyjov č.p.9, 592 14 Nové Veselí
Radek Novotný, Novosady č.p.1131/34, 594 01 Velké Meziříčí
Martin Vlček, Gen. Jaroše č.p.1611/19, 594 01 Velké Meziříčí

Pavel Zezula, Dolní Heřmanice č.p.105, 594 01 Velké Meziříčí
Vratislav Baláš, Neumannova č.p.237/52, Pisárky, 602 00 Brno 2
Milan Horáček, Loosova č.p.579/10, Lesná, 638 00 Brno 38
Vítězslav Liška, Oslavice č.p.53, 594 01 Velké Meziříčí
Ing. Zdeněk Hanák, Oslavice č.p.173, 594 01 Velké Meziříčí
Alena Špačková, Na Spravedlnosti č.p.2109/44, 594 01 Velké Meziříčí
Libuše Dufková, Oslavická č.p.1863/38, 594 01 Velké Meziříčí
Vojtěch Košábek, Halenkovice č.p.540, 763 63 Halenkovice
Pavel Maloušek, Vyšehrad č.p.276, 582 22 Přibyslav
František Svoboda, Stránecká Zhoř č.p.77, 594 42 Měřín
František Horký, Oslavice č.p.22, 594 01 Velké Meziříčí
Jarmila Fňukalová, Nádražní č.p.859/15, 594 01 Velké Meziříčí
Vratislav Čamek, Habrová č.p.2150/2, 594 01 Velké Meziříčí
Renata Čamková, Habrová č.p.2150/2, 594 01 Velké Meziříčí
Dalibor Pytela, Oslavice č.p.28, 594 01 Velké Meziříčí
František Šoukal, Oslavice č.p.151, 594 01 Velké Meziříčí
Vlastimil Šoukal, Zdenky Vorlové č.p.1985/4, 594 01 Velké Meziříčí
Ing. Jiří Doležal, Oslavice č.p.20, 594 01 Velké Meziříčí
Ing. Miroslav Janák, Arbesova č.p.1631, Slaný
Jana Mahelová, Martinice č.p.110, 594 01 Velké Meziříčí
Marie Podsedková, Vrchovecká č.p.520/56, 594 01 Velké Meziříčí
Lenka Kalousková, Oslavice č.p.17, 594 01 Velké Meziříčí
Marie Bližňáková, Oslavice č.p.59, 594 01 Velké Meziříčí

CONTENT, s.r.o., Příkop č.p.838/6, Zábrdovice, 602 00 Brno 2, DS: PO, xudwjqx
Česká telekomunikační infrastruktura a.s., Olšanská č.p.2681/6, Žižkov, 130 00 Praha 3, DS: PO, qa7425t
E.ON Česká republika, s. r. o., Vratislavovo nám. 118, 592 31 Nové Město na Moravě, DS: PO, 3534cwz
Krajská správa a údržba silnic Vysočiny, příspěvkovo, Kosovská č.p.16, 586 01 Jihlava 1, DS: PO_R, 3qdn8g
Povodí Moravy, s.p., Dřevařská č.p.932/11, Veverí, 602 00 Brno 2, DS: PO, m49t8gw
Správa železniční dopravní cesty, státní organizace, Kounicova 26, 611 43 BRNO, DS: PO, uccchjm
Technické služby VM s.r.o., Karlov č.p.655, 594 01 Velké Meziříčí, DS: PO, p4i6jry
VODÁRENSKÁ AKCIOVÁ SPOLEČNOST, a.s. divize Žďár nad Sázavou, Studentská č.p.1133, 591 01 Žďár nad Sázavou 1, DS: PO, siygxrm
Obec Petraveč, Petraveč č.p.40, 594 01 Velké Meziříčí, DS: OVM, 2yba8pc
Obec Oslavice, Oslavice č.p.1, 594 01 Velké Meziříčí, DS: OVM, cggbgd8
Svaz vodovodů a kanalizací Žďársko, Vodárenská č.p.244/2, Žďár nad Sázavou 4, 591 01 Žďár nad Sázavou 1, DS: PO_R, 2cgw8dt
Státní pozemkový úřad, Husinecká č.p.1024/11a, Žižkov, 130 00 Praha 3, DS: OVM, z49per3
BUILDING TRADE CENTRE, a.s., Náměstí č.p.1005/14a, 594 01 Velké Meziříčí, DS: PO, vrxnr56
KABELOVÉ BUBNY A BEDNY, s.r.o., Františkov č.p.88/10, 594 01 Velké Meziříčí, DS: PO, iycqrwx
TBG PKS a.s., Brněnská č.p.126/38, 591 03 Žďár nad Sázavou 3, DS: PO, z3jgkfp
Krajský úřad kraje Vysočina, Žižkova č.p.1882/57, 587 33 Jihlava, DS: OVM, ksab3eu

Účastníci řízení podle §85 odst. (2), písm. b) stavebního zákona (doručováno veřejnou vyhláškou):

Osoby, jejichž vlastnické nebo jiné právo k sousedním pozemkům nebo staveb na nich může být územním rozhodnutím přímo dotčeno, identifikovaní označením pozemku nebo stavby v katastru nemovitostí:

pozemek pozemková parcela číslo – 5219/1, 5224/1, 5241/1, 5242/1, 5237, 5244/8, 5244/7, 5244/13, 5244/16, 5244/5, 5244/4, 5244/3, 5244/2, 5244/9, 5245, 2230/7, 2231/16, 2231/15, 2231/14, 2231/11, 2231/10, 5636/8, 2233/1, 5673/1, 5519, 5498/1, 5514/2, 5515, 5512/3, 5512/5511/1, 6364, 5507, 6368, 6325/1, 6325/2, 6328/2, 6330, 6332/1, 6347/1, 6349/1, 6382, 6377/1, 6376/1, 6051/67, 6051/113, 6051/114, 6051/115, 6051/116, 6051/150, 6051/120, 6051/122, 6051/123, 6052/18 v katastrálním území Velké Meziříčí a pozemky pozemková parcela číslo -987/1, 940/28, 940/32, 940/31, 940/30, 940/8, 940/20, 940/29, 826/2, 813/2, 813/1, 801/8, 940/12, 940/10, 665, 654/2, 641/2, 614, 601/15, 592, 575/1, 566/2, 541, 566/1, 523/2, 523/1 v katastrálním území Oslavice.

Dotčené orgány (doručení jednotlivě):

MěÚ-odbor výstavby a regionálního rozvoje-územní plánování, Radnická č.p.29/1, 594 13 Velké Meziříčí

MěÚ-odbor dopravy a silničního hospodářství, Radnická č.p.29/1, 594 13 Velké Meziříčí

MěÚ-odbor životního prostředí, Radnická č.p.29/1, 594 13 Velké Meziříčí

Česká republika-Ministerstvo obrany, Agentura hospodaření s nemovitým majetkem, Teplého č.p.0/1899C, 532 59

Pardubice, DS: OVM, hjaavk

Hasičský záchranný sbor kraje Vysočina, územní odbor Žďár nad Sázavou, Jamská 4, 591 01 Žďár nad Sázavou 1, DS: OVM, nttaa7v

Krajská hygienická stanice kraje Vysočina, územní pracoviště Žďár nad Sázavou, Tyršova 3, Žďár nad Sázavou, 591 01 Žďár nad Sázavou 1, DS: OVM_R, py2ivam

Krajský úřad kraje Vysočina, Odbor životního prostředí a zemědělství, Žižkova č.p.1882/57, 587 33 Jihlava, DS: OVM, ksab3eu